



UNIVERSITAT
ROVIRA I VIRGILI

ESIC Business & Marketing School

INFORME DE SEGUIMENT

Titulació:

Grau en Màrqueting

CURS 2019-2020

Dr. Jordi Villoro
Director de la Titulació

Segundo Huarte
Degà Àrea Universitària

Dra. Mª de las Mercedes de Obesso
Directora de Qualitat Acadèmica

Índex

1. Presentació del centre	1
2. Valoració de l'assoliment dels estàndards	2
Estàndard 1: Qualitat del Programa Formatiu	2
Estàndard 2: Pertinença de la Informació Pública	4
Estàndard 3: Eficàcia del Sistema de Garantia Interna de la Qualitat	5
Estàndard 4: Adequació del Professorat al Programa Formatiu	7
Estàndard 5: Eficàcia dels Sistemes de Suport a l'Aprenentatge	9
Estàndard 6: Qualitat dels Resultats dels Programes Formatius	11
3. Valoració final i propostes de millora	13
3.1 Valoració final	13
3.2 Seguiment del Pla de Millora Anterior	15
3.3 Recomanacions externes	17
3.4 Nou Pla de Millora	18



1. Presentació del centre

ESIC Business & Marketing School és una escola de negocis privada, fundada l'any 1965 per la Congregació Religiosa dels Sacerdots del Cor de Jesús. És l'escola de negocis líder en ensenyament de màrqueting a l'estat espanyol, amb nou Campus operant a les principals ciutats de l'estat, a través dels quals vol respondre, mitjançant el conjunt de les seves àrees d'activitat (Grau, Postgrau, *Corporate*, Institut d'Innovació, Idiomes, Unitat de Desenvolupament Professional, Editorial, etc.), a les necessitats actuals de l'empresa i del seu entorn competitiu, formant professionals capaços d'analitzar, reflexionar, decidir i actuar responsablement a tots els nivells dins l'empresa.

ESIC Barcelona té presència física amb dos Campus; el Campus de Postgrau consta de dos edificis, un al Carrer Marià Cubí 124 i l'altre al Carrer Santaló 36, tots dos funcionant a ple rendiment des de l'any 2005. El mes de maig del 2017 es va inaugurar la primera fase de construcció del Campus Universitari d'ESIC a Barcelona, situat al Passeig Santa Eulàlia 2-4, i el setembre del 2018 es va inaugurar la segona fase, amb noves infraestructures com l'auditori, dues aules d'informàtica, sales d'estudi, biblioteca, zona de bar i espais enjardinats i d'esbarjo, entre d'altres. En total, el Campus Universitari compta amb un total de 1.960 metres quadrats construïts, dels quals 1.690 són superfície edificada útil, destinats a satisfer les necessitats de tota la comunitat universitària.

Tots els estudiants del Grau de Màrqueting tenen a la seva disposició una sèrie de serveis que complementen la seva formació i els preparen pel seu futur dins i fora de la Universitat. A ESIC posem a disposició de l'alumnat el Servei d'Emprenedoria, la Unitat de Desenvolupament Professional (UDP) i el Servei de Mobilitat Internacional, no només durant la seva etapa d'estudiant, sinó també un cop finalitzada la formació, per tal que pugui rebre assessorament professional integral per encarar la vida laboral amb èxit, a més de poder accedir a una borsa d'ofertes de feina adaptades a la seva formació i etapa professional. El servei d'acompanyament també inclou la celebració dels *Outdoors Professionals* (visites a diferents empreses perquè coneguin casos reals d'èxit empresarial), els tallers i fòrums de feina impartits per diversos experts, i també una variada oferta de programes formatius, addicionals a la docència del Grau, que busquen ampliar i aprofundir en aquelles matèries que, donada la naturalesa del món empresarial actual, requereixen d'una actualització de continguts per oferir formació d'avantguarda, fonamentada en els valors de responsabilitat social i ètica empresarial.

En concret, el present informe té l'objectiu de fer un seguiment acurat del Grau de Màrqueting, que té la denominació curta de "Màrqueting" i, més específica, de "Graduat/a en Màrqueting per la Universitat Rovira i Virgili", i pertany a la branca de coneixement de Ciències Socials i Jurídiques, en què es divideixen tots els estudis del Sistema Universitari de Catalunya. El Grau, impartit en la modalitat presencial en la seva totalitat, es compon de 43 assignatures entre matèries de formació bàsica, obligatòries, optatives i treball final de Grau, sumant un total de 240 crèdits ECTS que s'han de superar per obtenir la titulació.

El curs 2017-2018 va arrencar, per primera vegada, el Grau de Màrqueting a les instal·lacions del Campus Universitari d'ESIC a Barcelona, situat al Pg. Santa Eulàlia 2-4. Prèviament, el curs 2016-2017 es va programar un *Bachelor*, que havia de permetre als estudiants matricular-se al segon curs del Grau de Màrqueting. Enguany es presenta per tercera vegada l'Informe de Seguiment de Titulació a la Universitat Rovira i Virgili, referent al tercer any de docència d'aquests estudis. Cal destacar que aquest curs s'ha completat el primer cicle complert dels estudis amb la primera promoció de graduats.

La persona responsable d'aquests estudis, per part de la Universitat Rovira i Virgili, és el Dr. Domènec Puig Valls, Vicerector de Programació Acadèmica i Docència, i per part d'ESIC Barcelona, el Dr. Jordi Villoro Armengol, Director de la Titulació, i Segundo Huarte, Degà de l'Àrea Universitària d'ESIC.



2. Valoració de l'assoliment dels estàndards

Estàndard 1: Qualitat del Programa Formatiu

El Grau de Màrqueting manté els objectius, el perfil de competències i pla d'estudis que es van presentar en el procés d'acreditació. Es segueixen considerant vàlids els objectius i perfil de competències que es corresponen amb els requisits de la disciplina i del nivell formatiu del MECES. S'ha aplicat el pla d'estudis i no s'han detectat punts febles o situacions susceptibles d'un pla de millora. L'estructura del currículum ha estat coherent i els estudiants han pogut completar el curs sense incidències. El grau és presencial i els estudiants disposen d'horaris compactats i que mantenen la mateixa estructura durant totes les setmanes del semestre.

La titulació disposa de mecanismes de coordinació docents adequats. L'organització interna es correspon amb una estructura matricial en la que el professor depèn del Director de Titulació i de Secretaria Acadèmica per qüestions de coordinació de curs i depèn del Director de Departament Acadèmic pel que fa a la coordinació dels continguts de l'assignatura. Hi ha 9 departaments (Direcció de Màrqueting, Humanitats i Dret, Informàtica i Noves Tecnologies, Investigació de Mercats i Mètodes Quantitatius, Economia i Finances, Comunicació i Publicitat, Idiomes, Direcció d'Empreses i Treball Final de Grau).

Els mecanismes de coordinació horitzontal i vertical per detectar carències i solapaments es detallen a la Política de Coordinació Docent (<https://www.esic.edu/calidad/pdf/politica-de-coordinacion-docente.pdf>), i en concret consten d'una reunió inicial de claustre de tots els professors del grau, dues reunions dels professors que tenen docència a cada semestre (una reunió per semestre), una reunió de cadascun dels departaments amb els professors de les assignatures del propi departament i es fomenten les reunions de professors amb assignatures comunes o complementàries per evitar solapaments.

Tenint en compte les dades, es considera adient el perfil d'ingrés de l'estudiant. S'han cobert les places ofertes i en aquest sentit és important destacar les accions de captació de nous estudiants dutes a terme d'acord amb el punt feble detectat en l'anterior informe de seguiment. La relació entre l'oferta i la demanda del títol, pel que fa la relació entre places ofertes, estudiants preinscrits, matriculats, vies d'accés,... indica que hi ha marge per un increment de les places ofertes.

El total d'estudiants durant el curs 2019-2020 ha estat de 236 dels quals 89 provenien de nou ingrés. A l'annex 1 es descriu detalladament el perfil dels estudiants de nou ingrés.

En el curs 2019-2020 el nombre d'estudiants matriculats s'ha incrementat fins a 89 al primer curs, cobrint un 89% de les places ofertes.

Les normatives que afecten directament a l'estudiant són bàsicament la guia acadèmica del curs (https://www.esic.edu/pdf/guia_academica_grado_bcn.pdf) i les guies docents de les assignatures (<https://www.esic.edu/buscador-guias-docentes/?IdP=182>). L'estudiant té accés al seu contingut per una doble via. De manera general consultant la pàgina web d'ESIC que conté la informació pública a la que tothom té accés (<https://www.esic.edu/es/grado-oficial-marketing-barcelona/>) o com a estudiant del grau té aquesta informació en el campus virtual (<https://campusvirtual.esic.edu/public/>).

Per tant, l'estudiant disposa de tota aquesta informació i l'aplicació d'aquestes normatives s'ha realitzat de manera adient, acomplint amb els criteris de transparència que defensem.

CANVIS EN LA MEMÒRIA, EN LA COORDINACIÓ O EN LES NORMATIVES: La darrera modificació de la memòria es va sol·licitar i aprovar el curs 2018-2019 per afegir la modalitat en anglès. Aquesta modificació ha permès disposar de 100 places per aquest curs (2019-2020) i a partir del curs vinent (2020-2021) es disposarà de 110 places.

Pel que fa al grau impartit en castellà, no s'ha produït cap modificació ni en la memòria (en els objectius o en les competències dels títols), ni en la coordinació (horitzontal o vertical), ni en la planificació horària, ni en les normatives del Centre o de la Titulació durant el curs. Cal destacar que es tracta d'un únic títol de Grau amb dues modalitats lingüístiques.

Accions de millora:

No aplica.



UNIVERSITAT ROVIRA I VIRGILI

INFORME DE SEGUIMENT



Subestàndards:

- 1.1. S'assoleix
- 1.2. S'assoleix
- 1.3. S'assoleix
- 1.4. S'assoleix
- 1.5. S'assoleix



Estàndard 2: Pertinença de la Informació Pública

La informació relativa a la Titulació és pública i es pot consultar a la web. Es disposa a la pàgina web d'informació veraç i accessible sobre les característiques de la Titulació. A nivell general hi consta la Memòria, la Guia Acadèmica, així com els objectius, competències i requisits d'accés.

Els Informes de Seguiment de Titulació de cursos anteriors (2017-2018 i 2018-2019) són públics i es poden consultar a la web a l'apartat de Garantia de Qualitat i Seguiment del Títol, al menú Resultats de Titulació.

A nivell més concret hi ha tota la informació sobre el Pla d'Estudis. Estan detallades les assignatures, el professorat, el calendari i les Guies Docents. A les guies docents es pot trobar tota la informació de l'assignatura: Objectius, competències, continguts, metodologies, sistema d'avaluació, dades del professorat,...

Tota la informació sobre el grau es troba a: https://www.esic.edu/es/ficha_tecnica/grado-oficial-marketing-barcelona/?s=general

La informació de la pàgina web es revisa periòdicament per tal que estigui actualitzada i per verificar que sigui accessible i operativa aquest procés es garanteix a través dels processos sobre publicació d'informació de les titulacions existents en el SGIQ d'ESIC.

CANVIS EN LA INFORMACIÓ PÚBLICA SOBRE EL TÍTOL, SOBRE DESENVOLUPAMENT I RESULTATS I SOBRE EL SIGQ: No hi ha hagut canvis i segueix comptant els criteris desenvolupats a la memòria.

Accions de millora:

No aplica.

Subestàndards:

2.1. S'assoleix

2.2. S'assoleix

2.3. S'assoleix



Estàndard 3: Eficàcia del Sistema de Garantia Interna de la Qualitat

PROCEDIMENTS I REGISTRES DEL SGIQ: Disseny, mecanismes de suport, revisió i millora dels seus objectius i de les seves competències, gestió de reclamacions.

GARANTIA DE QUALITAT D'ESIC: Amb la voluntat de formar persones cap a l'excel·lència i amb una oferta acadèmica ben diferenciada, ESIC vol ser un vincle entre l'empresa i les persones, des dels estudis universitaris als programes de Postgrau i *Corporate*.

A la nostra preocupació per fer cada dia les coses el millor i per tant, treballar des de la millora contínua, ESIC llança l'any 2006 un Projecte de Millora Contínua, que té com a objectiu articular en tota l'Escola els processos i recursos suficients per implantar una política de Qualitat cap a l'Excel·lència.

El Projecte de Millora, emmarcat en un Sistema de Garantia de Qualitat d'ESIC (SGC-ESIC), té com a propòsit implementar els objectius de qualitat. En aquest sistema s'estableix com ESIC utilitza els seus òrgans, reglaments, criteris, processos, etc. per millorar la qualitat dels seus títols, la selecció i promoció del seu professorat, la planificació i el desenvolupament o els resultats de l'aprenentatge i també com implicar a diferents grups d'interès en el disseny, desenvolupament, avaluació i difusió de les seves activitats formatives.

Tot aquest Sistema de Garantia de Qualitat s'emmarca dins d'una filosofia de treball de Millora Contínua. Aquest SGC compleix els requisits del model d' AUDIT, que està implementat en tots els Campus i certificat a Madrid i València i que va ser renovada amb èxit el febrer de 2019.

Tots els grups d'interès d'ESIC (Professors, Investigadors, Estudiants, Personal d'Administració i Serveis, etc.) es troben representats en les diferents comissions creades al voltant del Sistema de Qualitat d'ESIC (l'any 2018 van ser revisades totes les polítiques i procediments del SIGC). A més, qualsevol persona que ho desitgi pot transmetre la seva opinió i participar del Sistema de Qualitat d'ESIC, a través de la Bústia virtual "Bústia de suggeriments". Aquesta bústia té com a objectiu, oferir un mitjà de comunicació obert ininterrompudament a tots els grups d'interès, on expressar opinions, iniciatives, propostes de millora, en definitiva, qualsevol aspecte relacionat amb ESIC. La revisió del SIGC es realitzarà a través del procediment de Revisió i Planificació del Sistema (Participació de GI en el SGC).

La informació pel que fa al Sistema de Gestió de la Qualitat d'ESIC, és pública i es pot consultar en el següent enllaç: http://www.esic.edu/calidad/manual_de_calidad.php.

La informació pel que fa al procés per a la recollida de suggeriments és pública i es pot consultar en el següent enllaç: https://www.esic.edu/calidad/pdf/proceso_sugerencias_E.pdf

Tots els Campus d'ESIC treballen sota el sistema de gestió que està acreditat amb AUDIT en la seva implantació en els Campus de Pozuelo d'Alarcón (Madrid) i València. En el cas del Campus de Barcelona ho passarà quan compleixi el requisit imprescindible de tenir una promoció de graduats per a presentar-se a l'acreditació.

PROCEDIMENTS I INDICADORS: ESIC posa a disposició dels seus grups d'interès el seu Sistema de Qualitat. La documentació que s'ofereix del Sistema de Qualitat són els procediments, les polítiques i els formats vinculats a aquest.

PROCEDIMENTS I REGISTRES DEL SGIQ DEL TÍTOL: A la pàgina web del títol està declarat el Manual de Garantia de Qualitat, així com el seguiment del Grau en Màrqueting

Tot el referent a la Titulació, estarà declarat en aquest Informe Anual i publicat al web corporatiu d'ESIC. Els informes del títol es poden veure visitant els següents links.

- Política de Comissions: <https://www.esic.edu/pdf/politica-de-comision-de-titulacion.pdf>
- Comissió de Titulació: https://www.esic.edu/pdf/comision_titulacion_grmk_barcelona.pdf

Un cop completats es publicaran els resultats de la Titulació i l'Informe de Seguiment del Títol

https://www.esic.edu/es/ficha_tecnica/grado-oficial-marketing-barcelona/?s=garantia_resultados



UNIVERSITAT ROVIRA I VIRGILI

INFORME DE SEGUIMENT



Accions de millora:

No aplica.

Subestàndards:

3.1. S'assoleix

3.2. S'assoleix

3.3. S'assoleix



Estàndard 4: Adequació del Professorat al Programa Formatiu

Amb la plantilla de professorat d'ESIC es pot cobrir la càrrega docent del curs 2019-2020 d'aquesta titulació i el nombre d'hores que requereixen presència i/o participació de professors/es per a la correcta realització de les activitats formatives previstes.

Degut el component altament professional d'aquest grau es necessita un perfil de docent vinculat al món de l'empresa. ESIC compta en el seu claustre amb un equip de professionals amb una àmplia experiència en el món empresarial. Són professionals en actiu que combinen la gestió i la docència i aporten les seves vivències i la realitat del mercat a l'aula. Són professors que compaginen també les classes de grau i de postgrau. La relació dels professors que imparteixen cada assignatura es pot trobar a la Taula 3 de l'Annex 4.

Amb la finalitat de donar resposta al previsible creixement de l'activitat i preveure i anticipar possibles incidències, previ al curs 2017/2018 en que es van iniciar els estudis oficials de grau, es va implementar un pla d'acció que tenia i té com a objectiu seguir garantint els mínims exigits en la Titulació pel que fa al professorat. Les actuacions es concreten en la incentivació a iniciar estudis de doctorat entre el professors actuals, en la contractació de professors doctors acreditats i en el foment de la participació en grups d'investigació i en programes de mobilitat per facilitar que els doctors puguin acreditar-se (CM-1920-02). I, a partir del curs 2019/2020 millorar també la capacitat d'impartir docència en anglès del claustre (CM-1920-03).

PARTICIPACIÓ DEL PROFESSORAT: A nivell institucional ESIC compta amb un Pla d'Investigació i amb un Pla d'Acreditació per donar suport al professorat en aquests dos àmbits. Pel que fa a la investigació, l'objectiu és impulsar-la i en aquest Pla es contempen des d'ajuts econòmics per publicació d'articles, com a reducció d'hores lectives per projectes desenvolupats. D'altra banda, l'objectiu del pla d'acreditació és motivar i acompanyar al professorat en tot el procés d'acreditació. Des del curs 2019-2020 tota l'activitat d'investigació (projectes d'investigació, publicació d'articles, ponències,...) que s'ha desenvolupat ha estat coordinada des del propi Campus de Barcelona. Així mateix, s'ha realitzat formació en recerca i docència amb cursos polivalents com el cas del "Curs sobre mètode del Cas" on es recollien bones pràctiques en les dues vessants. Per coordinar aquesta tasca durant aquest curs es va crear el càrrec de Director de Recerca a ESIC Barcelona. Entre les seves responsabilitats està la creació d'equips d'investigació liderats per professors del claustre amb un objectiu mínim de tres publicacions indexades i participació en Congressos Internacionals. Més concretament, en el curs 2019-2020 es va crear un equip de projecte en Transformació Digital en Màrqueting amb la participació de quatre professors del campus: un Investigador Principal i tres investigadors, que ha obtingut tres publicacions a ACIEK¹ 2020, dos articles JCR (un Q1 y un Q2), un article SCOPUS (Q1) i un article Dialnet Mètriques (C2).

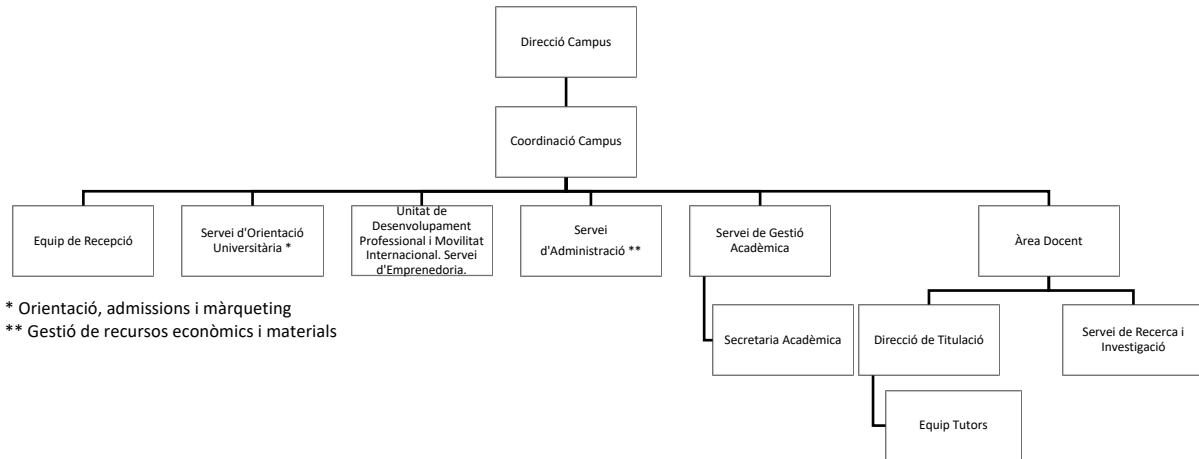
A nivell individual, la participació del claustre en activitats de formació i investigació es concreten en una estada d'investigació online a la universitat ESAN de Perú, una estada d'estudis a Harvard als Estats Units d'Amèrica, la publicació de tres articles indexats, tres ponència, un *chair* i un membre del comitè científic al Congrés ACIEK 2020, inici dels tràmits per acreditar-se de dos professors, acreditació d'un professor per ANECA. Cal destacar que la pandèmia de la covid19 no ha permès aquest any realitzar els cursos d'estiu/jornades de departaments amb participació de professors de tots els Campus.

Durant els curs 2019-2020 s'han incorporat al claustre 5 nous professors i s'ha millorat en termes generals les ràtios. Es segueix complint amb la ràtio de professors Doctors, s'han multiplicat per 8 les hores impartides per professors acreditats (CM-1920-01). S'ha incrementat l'edat mitjana del claustre en 3 anys. Es valora la càrrega docent com a adequada en relació amb la ordenació acadèmica d'ESIC. Així mateix es valora positivament la satisfacció dels estudiants respecte el professorat com es recull en les enquestes de l'estàndard 6 (CM-1920-02). A l'annex 4 s'hi recull la distribució i tipologia detallada del professorat.

¹ ACIEK és el Congrés de l'Acadèmia d'Innovació, Emprenedoria i Coneixement que s'organitzarà en 2020 en el campus de Pozuelo de ESIC Business&Marketing School.



CANVIS DEL PERSONAL DE SUPORT: En el curs 2019-2020 l'organigrama s'ha mantingut pel que fa a la seva estructura amb incorporacions per reforçar les diferents àrees. Es segueix disposant d'uns Serveis Centrals que proveeixen de recursos (direcció general, recursos humans, màrqueting i comunicació, financers, jurídics,...) del que es nodreix el Campus de Grau.



Accions de millora:

- CM-1920-01
- CM-1920-02
- CM-1920-03

Subestàndards:

- 4.1. S'assoleix.
- 4.2. S'assoleix.
- 4.3. S'assoleix



Estàndard 5: Eficàcia dels Sistemes de Suport a l'Aprenentatge

PLA D'ACCIÓ TUTORIAL: ESIC considera fonamental no només la transmissió de coneixements als seus estudiants, sinó també la seva formació integral. En el model educatiu és fonamental la figura del tutor/a per orientar, assessorar i donar suport a l'estudiant en la seva adaptació a la vida universitària. El Pla d'Acció Tutorial (PAT) contempla 8 objectius bàsics que es poden sintetitzar en el concepte d'acompanyar l'estudiant en tot el procés formatiu.

A ESIC Barcelona, la tutoria s'exerceix, durant els quatre cursos de carrera, per professors designats per a aquesta finalitat, sent el director de la Titulació l'encarregat en primera instància de la interlocució entre els tutors i la Direcció del Campus Universitari. Cada grup disposa d'un tutor i cada tutor ho és només d'un grup o curs (en total set tutors). Donat que estem en fase d'implantació és aviat per valorar l'eficàcia i accions dutes a terme respecte el Pla d'Acció Tutorial. Entre altres responsabilitats i com a element de coordinació horitzontal, el tutor coordina la planificació temporal de les activitats d'avaluació.

ADEQUACIÓ DELS RECURSOS MATERIALS:

Canvis/adequació dels recursos materials: El campus disposa de 13 aules (de les quals una aula d'estudi) amb una capacitat mitjana inferior als 35 alumnes per classe i completament equipades amb mitjans audiovisuals. En aquest curs, i dins del procés d'adaptació al *Transformative Learning*, les aules s'han adaptat tecnològicament per a poder impartir classes presencials en remot (CM-1920-05). A més es disposa de recursos necessaris per garantir la reposició en cas d'avaría (ordinadors, portàtils, projectors,...). Durant tot el dia hi ha aules disponibles que poden ser utilitzades pels estudiants per treballs en grup o per estudiar.

Dades CRAI: Els serveis de biblioteca estan centralitzats en el campus de Pozuelo pel que fa a adquisicions, catàleg,... Des de Pozuelo s'envien a tots els campus els llibres publicats per l'Editorial ESIC especialitzada en màrqueting, economia, empresa, estratègies corporatives, tècniques de gestió, informació de productes, etc. ESIC compta amb una Editorial pròpia amb un fons documental de 1.224 documents catalogats entre llibres, Quaderns de Documentació i Notes Tècniques Universitàries, més 3 Revistes Científiques.

L'espai de biblioteca del campus de grau i el seu accés online mitjançant el campus virtual <https://www.esic.edu/institucion/biblioteca/> permet la consulta dels estudiants de recursos físics i electrònics actualitzats: plataforma del llibre electrònic acadèmic *e-book*; bases de dades acadèmiques: ABI, Emerald; bases de dades d'empreses: SABI, etc.

Dades d'ús Moodle: Tota la gestió de treball de l'assignatura, tant pel que fa a l'estudiant com al docent, es basa en el programa Moodle. Els estudiants reben els materials, encàrrecs de treballs, notificacions, avaluacions, ... mitjançant aquesta plataforma. Els primers dies de classe, el professor puja a Moodle un document on s'especifica el sistema d'avaluació d'acord amb la guia docent, les dates de cadascuna de les proves parcials, les dates de lliurament dels treballs i qualsevol altra informació bàsica de l'assignatura. Aquest curs s'ha procedit a homogeneïtzar la presentació de l'aula virtual per a totes les assignatures. Tots els treballs que realitzen els alumnes han de lliurar-los a través d'aquesta plataforma i el treball obligatori (que pondera entre un 20 i un 50 per cent en funció de l'assignatura) s'ha de lliurar mitjançant Turnitin, programa de detecció de plagi. A més a més, els estudiants poden consultar el calendari acadèmic, tenir accés a la Unitat de Desenvolupament Professional² (UDP), consultar les notes i sol·licitar revisions d'examen, fer el seguiment de l'assistència,... Per tant tots els estudiants es veuen obligats a connectar-se de manera periòdica. Per al proper curs es planteja la implantació de Canvas per donar una millor experiència d'usuari als alumnes.

² La UDP és el servei que té com a missió dotar als alumnes de les seves primeres experiències professionals. S'encarrega de les pràctiques a empreses, la carrera professional, l'emprenedoria i la relació amb els antics alumnes (Alumni).



SUPORT A L'APRENTATGE: Com a suport a l'aprenentatge, ESIC organitza un programa d'activitats singulars amb objectius diversos.

Per un costat, donades les dificultats amb les que es trobaven alguns estudiants i per facilitar el seguiment del curs es va programar un curs 0 que té com a finalitat donar un reforç en matemàtiques, redacció de projectes, citació i referenciació, abans de començar el grau.

Per apropar el món de l'empresa als estudiants, s'han organitzat unes visites a empreses (*outdoors* empresarials) vinculades amb assignatures concretes. La dinàmica consisteix en que hi ha un treball de preparació a l'aula previ a la visita a l'empresa i un treball posterior (normalment en equip) de reflexió, valoració i aprenentatges de la visita. Cal destacar també la organització del *MEET your future - Foro de Empleo* on diferents empreses han ofertat al Campus oportunitats professionals pels als alumnes i formació en com millorar el seu futur més enllà de la vessant acadèmica. És important remarcar els concursos organitzats (Idees de negoci i Iniciativa emprendedora) per tal de potenciar la professionalització i la capacitat emprendedora dels estudiants.

EFICÀCIA DE L'ORIENTACIÓ PROFESSIONAL I MOBILITAT DELS ESTUDIANTS: La Unitat de Desenvolupament Professional centralitza els serveis de suport i orientació professional dels alumnes. A l'inici de curs es duen a terme orientacions informatives sobre el serveis de creació i revisió de CV, suport en la cerca de pràctiques i organització de mentories per a la incentivació de la iniciativa emprendedora dels alumnes. El servei està disponible per als alumnes durant tot el curs. El curs acadèmic 2019-2020 es va tancar satisfactòriament amb alumnes havent realitzat pràctiques extra curriculars en empreses en activitats relacionades amb la seva titulació malgrat les dificultats de la situació de la Covid19. Es pot veure el detall d'aquestes activitats a la Taula 2 de l'Annex 5.

De la mateixa manera, la Unitat desenvolupa un programa d'activitats formatives de suport per al desenvolupament professional dels estudiants, que durant el curs 2019-2020 es van concretar en tallers formatius sobre la creació de diferents CVs orientats a diferents tipus de sector empresarial i a sessions formatives sobre l'ús de LinkedIn com a eina de cerca de feina.

Pel que fa a la mobilitat internacional, els estudiants van rebre a l'inici de curs, orientacions sobre els diferents programes al seu abast. En aquestes orientacions van rebre la informació i eines necessàries per a la sol·licitud de places de mobilitat per al curs 2019-2020. Aquest curs 19 dels nostres estudiants han gaudit de places de mobilitat internacional (Erasmus+ i Munde ESIC) en 19 universitats diferents. Es pot veure el detall de la mobilitat a la Taula 4 de l'Annex 5.

Accions de millora:
CM-1920-05

Subestàndards:

- 5.1 S'assoleix
- 5.2 S'assoleix



Estàndard 6: Qualitat dels Resultats dels Programes Formatius

SATISFACCIÓ DELS ESTUDIANTS AMB L'APRENENTATGE: Per valorar el nivell de satisfacció de l'estudiant es disposa de dues vies d'accés a aquesta informació. Per un costat tota la informació directa que arriba del contacte del tutor, del director de la titulació o de la Direcció del campus amb els estudiants (a nivell individual, grupal o amb els delegats) i d'altra banda les enquestes que es realitzen periòdicament.

A nivell personal es realitzen: dues tutories grupals (una per cada semestre) del tutor amb tot el grup; reunions periòdiques del tutor amb els delegats del grup; una reunió per semestre de tots els delegats de tots els grups amb l'equip de Direcció (Direcció del Campus, de la Titulació, Coordinació Acadèmica i Tutor); una reunió, també per semestre dels delegats de cada grup amb la Direcció del campus.

A nivell d'enquestes hi ha l'enquesta de satisfacció dels estudiants amb l'activitat docent. Es realitza dos cops l'any (cada final de semestre) per avaluar el nivell de satisfacció dels estudiants amb la metodologia docent i el professorat. Aquest curs, però, s'ha realitzat només durant el primer semestre doncs el segon ha coincidit amb la pandèmia de la covid19 impossibilitant la realització de les enquestes.

Els resultats de les enquestes de satisfacció amb l'activitat docent són positius obtenint un resultat superior a 7 punts de mitjana en gairebé en tots els ítems. No es pot concloure que hi hagi diferències entre semestres o en relació amb el curs passat per la no realització d'enquestes del segon semestre del curs 2019-2020 per la Covid19 (CM-1920-02).

La valoració mitjana global ha estat de 7,3 en els estudiants de primer curs i de 7,47 en els estudiants de segon curs. Hem d'assenyalar que per un error informàtic no es disposen de dades del primer semestre dels estudiants de tercer curs.

Per conèixer la satisfacció de l'estudiant amb la titulació es realitza una enquesta, un sol cop, al final del segon i del quart curs. Aquest any, com en el cas de les enquestes semestrals, no s'ha pogut realitzar en cap dels dos cursos per la situació de la covid19.

ADEQUACIÓ DE LES METODOLOGIES DOCENTS: Totes les assignatures expliciten en la seva guia docent la metodologia i el sistema d'avaluació. S'utilitza un ventall ampli de metodologies docents (classes magistrals, activitats en grup, casos pràctics, treballs escrits, classes inverses, resolució de problemes...) adaptades als objectius formatius del títol. Per tal de garantir l'assoliment dels resultats d'aprenentatge previstos i donades les característiques del grau, s'incideix en la implicació i participació del estudiant a l'aula. Es limiten les classes magistrals i es potencien els treballs en equip en anàlisi de situacions, en resolució de casos empresarials, en generació d'alternatives,... Es fomenta el debat i la reflexió a l'aula. Cal destacar que durant el segon semestre i a causa de la situació causada per la covid19 s'han hagut d'implementar mesures que permetin seguir complint amb la qualitat de les classes de manera presencial remota fet que s'han implementat i aconseguit satisfactòriament sense deixar d'impartir docència en cap moment. La situació actual fa preveure que aquestes actuacions en remot s'hagin de seguir realitzant totalment o parcial en el proper curs fet que implica una planificació específica (CM-1920-05). Cal destacar que les metodologies docents aplicades segueixen els criteris fixats a la memòria pel que fa a teoria i pràctica.

El sistema d'avaluació aconsegueix l'establert a la memòria per a cada assignatura.

ESIC també realitza una enquesta per conèixer el grau de satisfacció del professorat amb la titulació i les infraestructures. Com amb les altres enquestes que es realitzen a final de curs no es disposa de resultats per la situació de la covid19 que no ha permès fer l'enquesta durant aquest curs.



ADEQUACIÓ I PROGRÉS DELS INDICADORS ACADÈMICS: S'observa que les taxes de rendiment³ i d'èxit⁴ es mantenen altes degut a diferents factors. Influxen que els grups siguin reduïts donat que afecta directament a l'atenció personalitzada i al seguiment de cada estudiant, per una banda, i per l'altra, a l'avaluació continuada (CM-1920-04). Així mateix, cal destacar que la situació de pandèmia de la covid19 ha tingut un impacte en les taxes del segon semestre. Per assignatures es detecta que les taxes menys altes es donen en assignatures de càlcul numèric, especialment en el cas d'estadística aplicada. Es vol destacar, que en el cas d'estadística aplicada el pla de millora iniciat el curs passat incloent els continguts en el curs 0 que els estudiants poden realitzar abans de l'inici del curs acadèmic ha estat satisfactori augmentant les taxes de rendiment i èxit a nivells correctes.

La taxa d'abandonament s'ha reduït en gairebé un 4% en relació amb el curs anterior, considerant per aquesta taxa els estudiants que no s'han matriculat durant dos anys seguits. La taxa d'abandonament a primer curs també s'ha reduït quedant per sota de l'1%.

La taxa de graduació⁵ ha estat d'un 52% en el primer cicle complet de la titulació.

Annex 6

SATISFACCIÓ DELS ESTUDIANTS AMB TFG I PROGRÉS D'INSERCIÓ LABORAL: Aquests aspectes no s'han pogut mesurar per la crisi de la covid19.

Accions de millora:

CM-1920-02

CM-1920-04

CM-1920-05

Subestàndards:

6.1 S'assoleix

6.2 S'assoleix

6.3 S'assoleix

6.4 No contrastable per la situació de la Covid19

³ Taxa de rendiment: Nombre de crèdits aprovats en una assignatura o conjunt d'assignatures respecte dels crèdits corresponents als estudiants matriculats.

⁴ Taxa d'èxit: Nombre de crèdits aprovats pels estudiants en una assignatura o conjunt d'assignatures respecte dels crèdits corresponents als estudiants presentats a examen

⁵ Taxa de graduació: percentatge de graduats fins a t+1 (inclou <t, t i t+1) respecte del nombre d'alumnes de la cohort d'inici. Mentre aquest indicador no estigui disponible, el Winddat oferirà el temps mitjà de graduació.



3. Valoració final i propostes de millora

3.1 Valoració final

La titulació va ser verificada favorablement per AQU en data 23 de juny de 2017 i es presenta ara el tercer Informe de Seguiment de Titulació. L'objectiu principal d'aquest informe és recollir informació útil i adequada per prendre decisions per millorar la titulació. En aquesta línia aquest informe ha de ser una eina per la millora interna de la titulació i ha de permetre una avaluació externa.

Pel que fa a l'avaluació externa, en l'informe del curs 2018-2019 es recullen totes les recomanacions que es van fer en l'Informe de Verificació i que ja van ser contemplades.

Pel que fa a la millora interna cal incidir en què el grau ha tancat el seu primer cicle complet durant aquest curs 2019-2020 però que la pandèmia de la Covid19 no ha permès tenir informació de tots els indicadors per manca d'enquestes semestrals o per curs que es realitzen a final de curs. De les dades que sí es disposen es destaquen els següents punts:

- Amb la construcció de l'ampliació de l'edifici que ja es troba operativa des de setembre 2018, es disposa dels espais necessaris per als estudiants i per a la seva adequada activitat acadèmica.
- Durant el present curs s'ha millorat la ràtio de doctors acreditats però encara no s'ha arribat a l'estàndard exigint.
- Amb la incorporació de 5 nous professors s'han millorat les taxes del claustre.
- En referència a la satisfacció dels estudiants s'ha treballat però cal seguir treballant per millorar l'atenció i la informació que reben, per tal d'incrementar el percentatge de participació. El Pla d'Acció Tutorial ha contribuït a donar resposta a les inquietuds dels estudiants i s'ha de continuar millorant en comunicació i coordinació entre les parts implicades.
- Per millorar la satisfacció dels estudiants, es segueix treballant en millorar la capacitació del personal docent (formació i investigació) i de les metodologies emprades (innovació). També s'ha detectat, observant els indicadors de la taxa de rendiment i de presentació, que els resultats menys alts es concentren en assignatures relacionades amb el càlcul numèric, per la qual cosa s'ha de seguir amb el pla d'actuació abans i durant per corregir aquesta desviació.
- L'ús de la biblioteca i el servei de préstec de llibres és poc demandat pels estudiants. S'utilitzen més els recursos digitals.
- Les activitats de formació amb el claustre en docència i recerca han estat molt ben acceptades i valorades.
- Pel que fa a la informació pública s'han corregit les mancances i ja es disposa a la web de tota la informació requerida. A mesura que la titulació avanci s'hauran d'anar incorporant dades de les que ara no es disposa (graduats/des, inserció laboral, TFG,...)
- Els processos de qualitat responen als requisits exigits.
- El curs 2019-2020 hi ha hagut per primer cop estudiants de quart curs i per tant s'han implementat les Pràctiques a Empreses i els Treballs Finals de Grau. El resultat d'aquest primer curs complet ha estat molt satisfactori.
- Hi ha demanda per part dels alumnes de més activitats pràctiques relacionades amb l'activitat empresarial.
- La taxa d'abandonament s'ha reduït notablement.



UNIVERSITAT ROVIRA I VIRGILI

INFORME DE SEGUIMENT



- L'activitat investigadora s'ha incrementat en el campus de Barcelona. En aquesta línia, la incorporació del director d'investigació i les incorporacions de claustre acreditat han contribuït a l'increment de producció (articles, congressos) en investigació.
- En data 25 de juliol de 2019 es va aprovar la modificació de memòria consistent en oferir una línia en anglès. Això ha comportat la incorporació de professors amb domini de l'idioma i establir canals de comunicació en aquesta llengua amb els estudiants. Aquest procés s'ha assolit amb èxit.

Els punts febles detectats en aquest informe s'inclouen en l'apartat del Pla de Millora.

Per tot l'exposat considerem que el Grau de Màrqueting, en el quart any d'implantació, compleix amb els estàndards proposats per la guia per al seguiment de les titulacions oficials de grau i de màster.



3.2 Seguiment del Pla de Millora Anterior

PLA DE MILLORA ESIC BUSINESS&MARKETING SCHOOL										CURS ACADÈMIC 2019-20	
ENSENYAMENTS IMPLICATS: GRAU EN MÀRQUETING											
RESULTATS AVALUACIÓ INSTITUCIONAL					PLA DE MILLORA						
Codi millora	Ensenyament implicat	Àmbit de millora	Punt/s feble/s detectat/s	Proposta/es de millora	Accions a portar a terme	Prioritat	Responsable	És una qüestió a adreçar a la URV?	Termini	Implica modificació memòria?	Indicadors seguiment
CM-1819-01	Transversal	Personal	No s'acompleix amb la ràtio de Doctors Acreditats i a jornada plena.	Incorporar doctors acreditats	Incentivar els estudis de doctorat en el claustre actual. Continuar amb el pla de captació. Aplicar el Pla d'Acreditació.	Alta	Direcció Titulació	No	2019/20	No	Nombre de professors acreditats
Estat de consecució: Parcialment aconseguit. S'han millorat totes les ràtios plantejades però sense assolir les taxes fixades. La ràtio de professors a jornada completa ha augmentat d'un 8% a un 35% (objectiu 60%) i la de doctors ha passat a ser del 32% (objectiu 50%) dels que un 70% son acreditats. Es recupera aquesta proposta de millora en el pla de millora actual 19-20 i s'ha recodificat de la següent manera: CM-1920-01.											
CM-1819-02	Transversal	Qualitat	Baixa representació de les enquestes de satisfacció	Incrementar el nombre de respostes dels alumnes en les enquestes de satisfacció	Informar i sensibilitzar sobre la importància de les enquestes. Valorar la possibilitat d'emprar un nou sistema d'avaluació	Alta	Responsable Qualitat	No	2019/20	No	Nombre d'enquestes respostes



Estat de consecució: Aconseguit. Durant el primer semestre s'ha aconseguit arribant a una taxa mitjana de respostes d'un 77,62%. En el segon semestre per la situació de la Covid19 no es van poder realitzar enquestes es per això que es recupera aquesta proposta de millora en el pla de millora actual 19-20 i s'ha recodificat de la següent manera: CM-1920-02.											
CM-1819-03	Transversal	Avaluació continuada	Taxa de rendiment del 59% en l'assignatura d'estadística.	Donar suport als estudiants en matemàtiques i estadística	Dotació d'eines i recursos de suport a l'estudiant. Fer un curs de reforç abans dels exàmens de primera convocatòria.	Alta	Direcció Titulació	No	2019/20	No	Calendari. Resultats acadèmics.
Estat de consecució: Aconseguit. La taxa de rendiment de l'assignatura d'estadística ha augmentat fins a arribar al 76%.											
CM-1819-05	Transversal	Recursos	Demanda de més presència d'empreses i activitats professionals en el campus	Organitzar activitats amb empreses i professionals	Organitzar un MEET al campus de Barcelona. Convidar a empreses del territori. Organitzar sessions de formació. Atraure empreses amb processos de selecció. Incrementar el nombre de conferències i visites a empreses. Convocar activitats (concursos) per fomentar l'emprenedoria i la relació amb	Mitja	Direcció Campus / Unitat de Desenvolupament Professional	No	2019/20	No	Observació directa



					situacions i empreses reals.						
Estat de consecució: Aconseguit. S'ha organitzat el MEET al Campus de Barcelona i s'han potenciat els concursos con el d'iniciativa emprenedora o el d'idees de negoci.											
CM-1819-6	Transversal	Personal	Limitació en el claustre en el domini de la llengua anglesa.	Disposar d'un nombre adient de professors amb nivell alt d'anglès.	Contractar nous professors. Oferir classes d'anglès.	Alta	Direcció Titulació	No	2019/2020	No	Nombre de professors en el grau en anglès.
Estat de consecució: Aconseguit a través de la contractació de nou claustre amb capacitat d'impartir docència en llengua anglesa. Amb l'increment d'assignatures i grups en anglès pel proper curs es recupera aquesta proposta de millora en el pla de millora actual 19-20 i s'ha recodificat de la següent manera: CM-1920-03.											
CM-1819-7	Transversal	Avaluació Continua	Assignatures amb una taxa de rendiment major o igual al 95%.	Revisió de les assignatures.	Establir controls de la qualitat de l'avaluació d'aquestes assignatures. Assegurar el compliment dels Resultats d'Aprenentatge.	Alta	Direcció de Titulació	No	2019/2020	No	Calendari. Resultats acadèmics.
Estat de consecució: No aconseguit. Es recupera aquesta proposta de millora en el pla de millora actual 19-20 i s'ha recodificat de la següent manera: CM-1920-04.											

3.3 Recomanacions externes

	PROCEDÈNCIA	ESTAT	CODI MILLORA	OBSERVACIONS



3.4 Nou Pla de Millora

PLA DE MILLORA ESIC BUSINESS&MARKETING SCHOOL										CURS ACADÈMIC 2019-20	
ENSENYAMENTS IMPLICATS: GRAU EN MÀRQUETING											
RESULTATS AVALUACIÓ INSTITUCIONAL					PLA DE MILLORA						
Codi millora	Ensenyament implicat	Àmbit de millora	Punt/s feble/s detectat/s	Proposta/es de millora	Accions a portar a terme	Prioritat	Responsable	És una qüestió a adreçar a la URV?	Termini	Implica modificació memòria?	Indicadors seguiment
CM-1920-01	Transversal	Personal	No s'acompleix amb la ràtio de Doctors Acreditats.	Incorporar doctors acreditats	Incentivar els estudis de doctorat i els processos de publicació d'articles científics per a l'acreditació del claustre actual. Continuar amb el pla de captació. Aplicar el Pla de mentories per a l'acreditació i el doctorat.	Alta	Direcció Titulació	No	2020/21	No	Nombre de professors acreditats
CM-1920-02	Transversal	Qualitat	Realització d'enquestes de satisfacció en ambdós semestres i augment de la representativitat.	Realitzar les enquestes i incrementar el nombre de respostes dels alumnes en les enquestes de satisfacció	Informar i sensibilitzar sobre la importància de les enquestes. Valorar la possibilitat d'emprar un nou	Alta	Responsable Qualitat	No	2020/21	No	Nombre d'enquestes respostes



					sistema d'avaluació						
CM-1920-03	Transversal	Personal	Limitació en el claustre en el domini de la llengua anglesa.	Disposar d'un nombre adient de professors amb nivell alt d'anglès.	Oferir classes d'anglès.	Alta	Direcció de Titulació	No	2020/21	No	Nombre de professors en el grau en anglès.
CM-1920-04	Transversal	Avaluació Continua	Assignatures amb una taxa de rendiment major o igual al 95%.	Revisió de les assignatures.	Establir controls de la qualitat de l'avaluació d'aquestes assignatures. Assegurar el compliment dels Resultats d'Aprenentatge.	Alta	Direcció de Titulació	No	2020/21	No	Calendari. Resultats acadèmics.
CM-1920-05	Transversal	Avaluació Continua	Adequació de la docència a la situació de la Covid19.	Revisió de les metodologies docents	Proposta de metodologies docents adaptades a la situació.	Alta	Direcció de Titulació	No	2020/21	No	Grau d'adequació de les metodologies docents.

**Annex 1. Taules per a la valoració de l'assoliment de l'estàndard 1****Taula 1. Resum de les propostes de modificació de memòria**

Curs	Identificació	Estat
No aplica		

Taula 2. Indicadors del procés d'admissió d'estudiants a grau

Indicador	2018-2019	2019-2020
Places ofertes	70	100
Demanda en 1 ^a opció	69	87
Ingressos	74	89
% Ingressos 1 ^a opció	93,24	97,75

Taula 3. Percentatge estudiants matriculats de nou ingrés segons via accés

Via accés	2018-2019	2019-2020
Proves d'accés a la Universitat (PAU)	78,4%	77,5%
Trasllat expedient	6,8%	22,0%
Títol CFGS o assimilats	14,9%	0,4%

Taula 4. Nota mitjana d'accés dels estudiants matriculats, segons via

Via accés	2018-2019	2019-2020
Proves d'accés a la Universitat (PAU)	5,70	6,44
Títol CFGS o assimilats	6,78	6,42
Nota d'accés promig	6,24	6,43
Nota d'entrada a la titulació	5,00	5,00

Taula 5. Proves específiques d'accés a graus

Estudiants	2018-2019	2019-2020
Estudiants presentats	No aplica	No aplica
Estudiants aprovats	No aplica	No aplica
% Estudiants aprovats de presentats	No aplica	No aplica

**Taula 6. Alumnes de nou accés segons edat i gènere**

Grup Edat	2018-2019			2019-2020		
	Total	Dona	Home	Total	Dona	Home
Menors o iguals a 18 anys	36	15	21	54	29	25
19 anys	14	7	7	18	7	11
20 anys	5	1	4	8	2	6
21 anys	4	0	4	3	1	2
22 anys	6	2	4	5	2	3
23 anys	2	2	0	0	0	0
24 anys	0	0	0	1	0	1
25 anys	0	0	0	0	0	0
De 26 a 35 anys	2	1	1	0	0	0
De 36 a 45 anys	0	0	0	0	0	0
Més de 45 anys	0	0	0	0	0	0



Annex 2. Taules per a la valoració de l'assoliment de l'estàndard 2

Taula 1, Ubicació de la informació pública sobre el desenvolupament i indicadors de la titulació de Grau

Dimensió	Continguts	Enllaç
Accés als estudis	Accés al grau Nombre de places ofertes Notes de tall Informació general d'accés Calendari de preinscripció Perfil recomanat Objectius Competències Sortides professionals Trasllat d'expedient Beques i ajuts	https://www.esic.edu/es/ficha_tecnica/grado-oficial-marketing-barcelona/?s=general
Matrícula	Terminis Documentació Formalització Preus Reconeixement de crèdits Orientació universitària Sessions d'acollida	https://www.esic.edu/es/ficha_tecnica/grado-oficial-marketing-barcelona/?s=general https://www.esic.edu/documentos/academico/PRO-663-E.pdf
Pla d'estudis	Descripció del títol Pla d'estudis Mencions	https://www.esic.edu/pdf/guia_academica_grado_bcn.pdf https://www.esic.edu/buscador-guias-docentes/?IdP=182
Planificació operativa del curs	Ensenyaments Assignatures Biblioteca Pla d'acció tutorial	https://www.esic.edu/es/ficha_tecnica/grado-oficial-marketing-barcelona/?s=general
Professorat	Professorat de la titulació Informació de contacte Currículum del professorat	https://www.esic.edu/es/grado-oficial-marketing-barcelona/
Pràctiques externes	Objectius Normativa pràctiques externes Assignatures	https://www.esic.edu/es/ficha_tecnica/grado-oficial-marketing-barcelona/?s=general https://www.esic.edu/pdf/reglamento_practicas_academicas_externas.pdf



	Lligades a les pràctiques Institucions on es poden realitzar	
Programes de mobilitat	<p>Programes de mobilitat</p> <p>Altres opcions per fer estades a l'estranger</p> <p>Beques</p> <p>Objectius</p> <p>Normativa de mobilitat</p> <p>Institucions amb convenis signats</p>	https://www.esic.edu/es/ficha_tecnica/grado-oficial-marketing-barcelona/?s=general
Treball fi de Grau	<p>Marc general</p> <p>Normativa</p>	https://www.esic.edu/es/ficha_tecnica/grado-oficial-marketing-barcelona/?s=general https://www.esic.edu/documentos/academico/guias/1115_14207_2019-es.pdf
Garantia de qualitat	<p>Política de qualitat</p> <p>Manual de qualitat</p> <p>Memòria de verificació</p> <p>Informes de seguiment de titulació</p> <p>Indicadors sobre demanda de la titulació</p> <p>Autoinforme d'acreditació</p>	https://www.esic.edu/grados/grado-en-marketing/ficha-tecnica#barcelona http://www.esic.edu/calidad/manual_de_calidad.php

Annex 3. Taules per a la valoració de l'assoliment de l'estàndard 3

Taula 1. Instruments per a la recollida de la satisfacció dels grups d'interès

Instrument	Dimensions de satisfacció incloses	Format	Periodocitat	Últimes dades disponibles	Representativitat		Estàndards d'acreditació relacionats
					18-19	19-20	
Estudiants							
Enquesta estudiants de grau	Satisfacció amb l'activitat docent	Virtual	Semestral	Últim curs	65,03	77,62	E4; E5; E6
Enquesta estudiants de segon i quart	Satisfacció amb la titulació	Virtual	Anual	Últim curs	29,27	N.D.	E4; E5; E6
Professorat i responsable de la titulació							
Enquesta professorat del grau	Satisfacció amb la titulació i infraestructures.	Virtual	Anual	Últim curs	72,41	N.D.	E4; E5; E6
Ocupadors							
No disponible							
Graduats							
No disponible							

**Annex 4. Taules per a la valoració de l'assoliment de l'estàndard 4****Taula 1. Professorat per categoria i segons doctorat**

Professors	2018-2019		2019-2020	
	Parcial	Plena	Parcial	Plena
Doctors	10	2	7	3
Acreditats	1	-	5	2
No doctors	13	-	11	3

Taula 2. Hores de docència impartides per categoria i segons doctorat

Professors	2018-2019		2019-2020	
	Parcial	Plena	Parcial	Plena
Doctors	1020	645	870	465
Acreditats	120	-	510	480
No doctors	1335	-	1275	720



Taula 3. Assignatures del pla d'estudis

Assignatura	Curs	Tipus	ECTS	Alumnes matriculats	Professor	Departament	Categoria	Hores impartides	Nombre grups
Introducción al Marketing	Primer	Obligatòria	6	106	Jordi Mundet	Màrqueting	Llicenciat	120	2
					Maria Eugenia Martinez		Doctor	60	1
Introducción a la Empresa	Primer	Bàsica	6	104	Jesús Molina	Empresa	Doctor	120	2
					Anna Valli		Llicenciat	60	1
Matemáticas Empresariales	Primer	Bàsica	6	114	Raquel Pasqual	Investigació i Mètodes	Llicenciat	120	2
					Daniel González		Llicenciat	60	1
Historia Económica	Primer	Bàsica	6	103	Gemma Molleví	Humanitats i Dret	Acreditat	120	2
					Alba Roldán		Acreditat	60	1
Sociología de la Empresa	Primer	Bàsica	6	99	Jordi Villoro	Humanitats i Dret	Doctor	120	2
					Cristina Fernandez		Doctor	60	1
Comunicación Empresarial	Primer	Bàsica	6	95	Luca Dell'Oro	Comunicació i Publicitat	Llicenciat	120	2
					Rafael Navarro		Llicenciat	60	1
Idioma Moderno	Primer	Bàsica	6	97	Anna Bezubka	Idiomes	Llicenciat	120	2
					Nicola Bernard		Llicenciat	120	
					XueHan Jin Wang		Llicenciat	60	1
Estadística Aplicada al Marketing	Primer	Bàsica	6	132	Raquel Pasqual	Investigació i Mètodes	Llicenciat	120	2
					Daniel González		Llicenciat	60	1
Economía I: Microeconomía	Primer	Bàsica	6	96	Francesc Prior	Economia i Finances	Acreditat	120	2
					Francesc Prior		Acreditat	60	1
Informática Aplicada al Marketing	Primer	Bàsica	6	94	Antoni Buira	Informàtica i Tecnologies	Llicenciat	120	2
					Ruben Nicolas		Acreditat	60	1
Economía II: Macroeconomía	Segon	Obligatòria	6	62	Francesc Prior	Economia i Finances	Acreditat	120	2



Análisis Económico Financiero en Marketing I	Segon	Obligatòria	4,5	78	JoanMa Torres	Economia i Finances	Doctor	90	2
Regulación Jurídica del Mercado	Segon	Obligatòria	4,5	72	Marc Simón	Humanitats i Dret	Doctor	90	2
Responsabilidad y Marketing Social Corporativo	Segon	Bàsica	6	62	Juan Ignacio Vargas	Empresa	Doctor	120	2
Comportamiento del Consumidor I	Segon	Obligatòria	4,5	71	Jordi Villoro	Màrqueting	Doctor	90	2
Marketing Estratégico	Segon	Obligatòria	4,5	68	Isabel Solanas	Màrqueting	Doctor	90	2
Análisis Económico Financiero en Marketing II	Segon	Obligatòria	4,5	66	JoanMa Torres	Economia i Finances	Doctor	90	2
Investigación de Mercados I	Segon	Obligatòria	4,5	65	Rosa Tubert	Investigació i Mètodes	Llicenciat	90	2
Comportamiento del Consumidor II	Segon	Obligatòria	4,5	68	Carlos Garcia	Màrqueting	Acreditat	90	2
Política de Producto	Segon	Obligatòria	6	68	Albert Rof	Màrqueting	Llicenciat	120	2
Política de Distribución	Segon	Obligatòria	6	63	Eduard Bellés	Màrqueting	Llicenciat	120	2
Gestión Estratégica de la Marca	Segon	Obligatòria	4,5	69	Isabel Solanas	Màrqueting	Doctor	90	2
Comunicación y Publicidad	Tercer	Obligatòria	6	39	Chal Jiménez	Comunicació i Publicitat	Llicenciat	60	1
Métodos de Decisión Aplicados al Marketing	Tercer	Obligatòria	4,5	35	Jordi Villoro	Empresa	Doctor	45	1
Marketing y Sistemas de Información Aplicados	Tercer	Obligatòria	4,5	39	Jesús Álvarez	Empresa	Doctor	45	1
Política de Precios y Costes	Tercer	Obligatòria	6	41	Emilio Vizuete	Economia i Finances	Acreditat	60	1
Técnicas de Negociación Comercial	Tercer	Obligatòria	4,5	37	Jesús Molina	Màrqueting	Doctor	45	1
Marketing Relacional y Directo	Tercer	Obligatòria	4,5	38	Raquel Crisostomo	Màrqueting	Acreditat	45	1
Creación de Empresas	Tercer	Obligatòria	4,5	37	Emilio Vizuete	Empresa	Acreditat	45	1
Dirección de Recursos Humanos	Tercer	Obligatòria	4,5	41	Jesús Molina	Empresa	Doctor	45	1
Dirección de Ventas	Tercer	Obligatòria	4,5	44	Jordi Villoro	Màrqueting	Doctor	45	1
Dirección de Marketing Internacional	Tercer	Obligatòria	6	43	Jordi Mundet	Màrqueting	Llicenciat	60	1
Estrategias de Marketing Digital	Tercer	Obligatòria	6	39	Albert Rof	Màrqueting	Llicenciat	60	1
Investigación de Mercados II	Tercer	Obligatòria	4,5	38	Rosa Tubert	Investigació i Mètodes	Llicenciat	45	1
Plan de Marketing	Quart	Obligatòria	6	50	Jordi Mundet	Màrqueting	Llicenciat	120	2



Neuromarketing	Quart	Optativa	4,5	50	Albert Vinyals	Investigació i Mètodes	Doctor	90	2
Comercio Electrónico	Quart	Optativa	4,5	49	Rafael Navarro	Màrqueting	Llicenciat	90	2
Dirección Estratégica	Quart	Obligatòria	4,5	50	Carlos Garcia	Empresa	Acreditat	90	2
Modelos de Negocio en la Economía Digital	Quart	Optativa	4,5	48	Albert Rof	Màrqueting	Llicenciat	90	2
Seminario Informática I (BBDD)	Quart	Optativa	3	49	Ruben Nicolas	Informàtica i Tecnologies	Acreditat	60	2
Seminario Informática II (SPSS)	Quart	Optativa	3	49	Ruben Nicolas	Informàtica i Tecnologies	Acreditat	60	2

Taula 4. Hores de docència impartides per categoria i segons doctorat

Tram de recerca			Tram docent		
Sense	Amb tram no viu	Amb tram viu	Sense	Amb tram no viu	Amb tram viu
4320	-	-	4320	-	-

Taula 5. Relació d'estudiants per PDI

Curs	Nombre PDI ECT	Estudiants ECT	Ràtio Estudiants-PDI
2018-2019	13	224	17
2019-2020	18	235	13

Taula 6. Formació realitzada pel professorat del centre

Activitat	Hores	Data inici	Data final	Nombre PDI assistents
El método del Caso en la Investigación	8	21/1/20	21/1/20	15



Taula 7. Accions de mobilitat del PDI en el programa ERASMUS

PDI	Departament	Programa	Inici	Fi	Durada	País de destí	Institució
-	-	-	-	-	-	-	-



Annex 5. Taules per a la valoració de l'assoliment de l'estàndard 5

Taula 1. Nombre d'estudiants per tutor

Nº estudiants tutoritzats	Nº de tutors	Ràtio estudiants per tutor
236	7	34

Taula 2. Nombre assistents a sessions orientació professional

Tipus de programa	2018-19		2019-20	
	Assistents	Satisfacció	Assistents	Satisfacció
Generación ESIC. Professions demandades	253	N.D.	213	N.D.
Meet your future. Foro de empleo	-	-	397	88%
Millorar l'ocupabilitat	116	N.D.	116	N.D.
Concurs CV més creatiu	320	N.D.	320	N.D.
Conferència Emprenedoria: Intraemprenedoria	-	-	73	N.D.
Taula Rodona Alumni: Hub de Talent Emprenedor	-	-	40	N.D.
Taller: Consells pràctics per a potenciar el teu perfil professional	-	-	10	N.D.

Taula 3. Nombre assistents a sessions orientació individuals

2018-19		2019-20	
Assistents	Satisfacció global	Assistents	Satisfacció global
145	No disponible	155	No disponible



Taula 4. Número d'estudiants de mobilitat OUT

Tipus de programa	País	Universitat	Estudiants	
			2018-19	2019-20
Erasmus +	França	Essec Paris	1	0
Erasmus +	França	Inseec Paris	1	0
Erasmus +	Finlàndia	Turku University	1	1
Erasmus +	Regne Unit	Edingburg Napier	1	0
Erasmus +	Alemanya	University of Munster	0	1
Erasmus +	Dinamarca	International Business Academy	0	1
Munde-ESIC	Argentina	Universidad de San Andrés	0	1
Munde-ESIC	Corea del Sud	Solbridge International School of Business	0	1
Munde-ESIC	Xile	Universidad Adolfo Ibáñez	0	1
Erasmus +	Regne Unit	The Queens University of Belfast	0	1
Erasmus +	Regne Unit	Nottingham Trent University	0	1
Erasmus +	Regne Unit	Northumbria University	0	1
Erasmus +	República Txeca	Czech University of Life Sciences	0	1
Munde-ESIC	Canadà	Brock University	0	1
Erasmus +	Polònia	Kozminski University	0	1
Munde-ESIC	Estats Units	Florida International University	0	1
Erasmus +	Països Baixos	Amsterdam University of Applied Sciences	0	1
Erasmus +	Hongria	Budapest Metropolitan University of Applied Sciences	0	1
Erasmus +	Alemanya	Hochschule Hannover	0	1
Munde-ESIC	Mèxic	Instituto Tecnológico y de Estudios Superiores de Monterrey	0	1
Erasmus +	Dinamarca	Lillebaelt Academy	0	1
Erasmus +	Regne Unit	École de Management de Normandie	0	1



Taula 5. Número d'estudiants de mobilitat IN

Àrea d'estudis	Tipus de programa	País	Universitat		Estudiants	
					2018-19	2019-20
-	-	-	-	-	-	-

Taula 6. Dades ús Moodle

Nombre espais	Espais actius (%)	Professors actius (%)	Alumnes actius (%)
41	100	100	100

Taula 7. Satisfacció dels estudiants amb els sistemes de suport a l'aprenentatge

Àmbit	Indicador	2019-20
Docència	Resultats del programa	N.D.
	Organització del programa	N.D.
	Estructura del programa	N.D.
	Personal docent	N.D.
	Metodologies d'aprenentatge	N.D.
	Formació integral: Personal-Professional	N.D.
Serveis de suport	Accés i atenció	N.D.
Instal·lacions	Infraestructures i instal·lacions	N.D.

**Annex 6. Taules per a la valoració de l'assoliment de l'estàndard 6****Taula 1. Llistat dels TFG del curs acadèmic**

TFG		
Tipologia	Títol TFG	Nota
Iniciativa Emprenedora	Muffin Academy	7
Investigació de Mercats	Compra de la publicidad programática	7,1
Iniciativa Emprenedora	Álmata S.L.	6,2
Pla de Marketing	Vermut Elèctric	7
Iniciativa Emprenedora	Allinclothes	7,3
Iniciativa Emprenedora	Monduver Aigua de València	7,1
Iniciativa Emprenedora	Voilà	8
Iniciativa Emprenedora	Why Restaurant	5
Iniciativa Emprenedora	The Wave Winery	6,6
Iniciativa Emprenedora	La rentabilidad del patrocinio en pádel en España en el s. XXI	8,3
Iniciativa Emprenedora	AWE BARCELONA	8,6
Iniciativa Emprenedora	Roomsed	6,8
Iniciativa Emprenedora	Montdeus Limpieza y Jardinería	7,2
Investigació de Mercats	Análisis de la evolución del renting de vehículos en España	6,8
Pla de Marketing	Concurso de vestidos de papel: plan de Marketing edición Barcelona	6



Iniciativa Emprenedora	Latitud LN42	6,4
Iniciativa Emprenedora	Nina	7,3
Iniciativa Emprenedora	SkinBow	6,4
Iniciativa Emprenedora	Business Oportunities	8,3
Investigació	La capacidad creativa de la inteligencia artificial	9,7MH
Investigació de Mercats	¿Cómo conquistan las marcas de lujo a los millenials?	6,8
Iniciativa Emprenedora	Earth Beauty	6,6
Pla de Marketing	Open Volley La Cerdanya	6,7
Iniciativa Emprenedora	Universe Gamer	7,5
Investigació Mercats	Investigación de Mercados del sector vinícola español	4
Iniciativa Emprenedora	Creación de una cafetería dedicada a la comida saludable y con la miel como ingrediente principal	6,7
Investigació de Mercats	Investigación de mercado: producto fermentado sobre base no-láctea con bacterias activadoras del sistema inmunológico	4
Internacionalitzaió	Internacionalización de Chovi en Estados Unidos	3,5
Iniciativa Emprenedora	Rare T-Shirts	4

**Taula 2. Satisfacció dels estudiants amb les assignatures i amb l'activitat docent. Curs 2019-20**

Assignatura	Planificació de l'activitat docent	Desenvolupament de l'activitat docent	Resultats i innovació de l'activitat docent	Valoració global de l'activitat docent	Valoració global ponderada
Introducción al Marketing	7,09	6,74	6,79	7,04	6,77
Introducción a la Empresa	6,76	5,97	6,09	6,33	6,17
Matemáticas Empresariales	8,94	8,87	8,03	8,93	8,7
Historia Económica	7,48	7,48	6,93	7,62	7,44
Sociología de la Empresa	7,13	8,52	7,68	8	7,98
Comunicación Empresarial	Resultats no disponibles				
Idioma Moderno	Resultats no disponibles				
Estadística Aplicada al Marketing	Resultats no disponibles				
Economía I: Microeconomía	Resultats no disponibles				
Informática Aplicada al Marketing	Resultats no disponibles				
Economía II: Macroeconomía	7,22	7,27	6,55	6,88	7,16
Análisis Económico Financiero en Marketing I	8,32	8,32	8,17	8,61	8,37
Regulación Jurídica del Mercado	8,58	8,37	8,55	8,62	8,46
Responsabilidad y Marketing Social Corporativo	7,26	7,18	7,03	7,42	7,21
Comportamiento del Consumidor I	7,72	8,36	8,24	8,23	8,17
Marketing Estratégico	6,74	6,63	6,75	6,65	6,7
Análisis Económico Financiero en Marketing II	6,94	7,18	6,88	7,19	7,04
Investigación de Mercados I	Resultats no disponibles				
Comportamiento del Consumidor II	Resultats no disponibles				
Política de Producto	Resultats no disponibles				
Política de Distribución	Resultats no disponibles				
Gestión Estratégica de la Marca	Resultats no disponibles				



Comunicación y Publicidad	6,94	5,93	6,20	6,26	6,16
Métodos de Decisión Aplicados al Marketing	7,89	8,30	8,06	8,22	8,16
Marketing y Sistemas de Información Aplicados	8,02	8,20	7,96	8,42	8,13
Política de Precios y Costes	7,95	7,75	7,68	7,67	7,80
Técnicas de Negociación Comercial	7,40	7,47	7,40	7,57	7,45
Marketing Relacional y Directo	Resultats no disponibles				
Creación de Empresas	Resultats no disponibles				
Dirección de Recursos Humanos	Resultats no disponibles				
Dirección de Ventas	Resultats no disponibles				
Dirección de Marketing Internacional	Resultats no disponibles				
Estrategias de Marketing Digital	Resultats no disponibles				
Investigación de Mercados II	Resultats no disponibles				
Plan de Marketing	6,83	6,41	6,04	6,82	6,41
Neuromarketing	7,61	7,65	7,49	7,76	7,6
Comercio Electrónico	7,11	7,17	6,87	7,18	7,13
Dirección Estratégica	6,95	7,06	6,89	7,29	7
Modelos de Negocio en la Economía Digital	6,30	6,12	5,65	6,29	6,23
Seminario Informática I (BBDD)	8,40	8,61	8,44	8,47	8,53
Seminario Informática II (SPSS)	8,49	8,57	8,47	8,53	8,53

Taula 3. Satisfacció dels graduats amb l'experiència educativa global

Àmbit	Indicador	2019-20
No aplica - enquesta no realitzada per no presencialitat		



Taula 4. Rendiment acadèmic per assignatura

Assignatura	Tipus crèdit	Durada	Estudiants	Notes estudiants											
				No presentat		Suspens		Aprovat		Notable		Excel·lent		Matrícula	
				Nº	%	Nº	%	Nº	%	Nº	%	Nº	%	Nº	%
Introducción al Marketing	Obligatòria	Semestre	106	7	6,6%	4	3,8%	71	67,0%	24	22,6%	0	0,0%	0	0,0%
Introducción a la Empresa	Bàsica	Semestre	104	5	4,8%	6	5,8%	51	49,0%	42	40,4%	0	0,0%	0	0,0%
Matemáticas Empresariales	Bàsica	Semestre	114	9	7,9%	12	10,5%	60	52,6%	33	28,9%	0	0,0%	0	0,0%
Historia Económica	Bàsica	Semestre	103	5	4,9%	9	8,7%	47	45,6%	40	38,8%	1	1,0%	1	1,0%
Sociología de la Empresa	Bàsica	Semestre	99	4	4,0%	3	3,0%	68	68,7%	24	24,2%	0	0,0%	0	0,0%
Comunicación Empresarial	Bàsica	Semestre	95	8	8,4%	2	2,1%	21	22,1%	64	67,4%	0	0,0%	0	0,0%
Estadística Aplicada Marketing	Bàsica	Semestre	132	10	7,6%	21	15,9%	69	52,3%	30	22,7%	2	1,5%	0	0,0%
Economía I: Microeconomía	Bàsica	Semestre	96	4	4,2%	0	0,0%	33	34,4%	57	59,4%	1	1,0%	1	1,0%
Idioma Moderno	Bàsica	Semestre	97	5	5,2%	0	0,0%	21	21,6%	60	61,9%	10	10,3%	1	1,0%
Informática Aplicada Marketing	Bàsica	Semestre	94	7	7,4%	3	3,2%	34	36,2%	46	48,9%	3	3,2%	1	1,1%
Comportamiento del Consumidor I	Obligatòria	Semestre	71	2	2,8%	9	12,7%	33	46,5%	27	38,0%	0	0,0%	0	0,0%
Marketing Estratégico	Obligatòria	Semestre	68	3	4,4%	2	2,9%	56	82,4%	7	10,3%	0	0,0%	0	0,0%
Regulación Jurídica del Mercado	Obligatòria	Semestre	72	3	4,2%	4	5,6%	52	72,2%	11	15,3%	0	0,0%	2	2,8%
Responsabilidad y Marketing Social Corporativo	Bàsica	Semestre	62	2	3,2%	3	4,8%	24	38,7%	24	38,7%	8	12,9%	1	1,6%
Análisis Económico Financiero I	Obligatòria	Semestre	78	5	6,4%	7	9,0%	35	44,9%	27	34,6%	4	5,1%	0	0,0%
Economía II: Macroeconomía	Obligatòria	Semestre	62	2	3,2%	8	12,9%	25	40,3%	25	40,3%	1	1,6%	1	1,6%
Comportamiento del ConsumidorII	Obligatòria	Semestre	68	5	7,4%	1	1,5%	23	33,8%	36	52,9%	2	2,9%	1	1,5%
Política de Producto	Obligatòria	Semestre	68	1	1,5%	1	1,5%	19	27,9%	39	57,4%	7	10,3%	1	1,5%
Política de Distribución	Obligatòria	Semestre	63	0	0,0%	7	11,1%	48	76,2%	7	11,1%	0	0,0%	1	1,6%
Gestión Estratégica de la Marca	Obligatòria	Semestre	69	2	2,9%	2	2,9%	35	50,7%	29	42,0%	0	0,0%	1	1,4%
Análisis Económico y Financiero II	Obligatòria	Semestre	66	7	10,6%	10	15,2%	19	28,8%	27	40,9%	1	1,5%	2	3,0%



Investigación de Mercados I	Obligatòria	Semestre	65	2	3,1%	1	1,5%	36	55,4%	21	32,3%	4	6,2%	1	1,5%
Política de Precios y Costes	Obligatòria	Semestre	41	1	2,4%	0	0,0%	23	56,1%	16	39,0%	1	2,4%	0	0,0%
Técnicas Negociación Comercial	Obligatòria	Semestre	37	2	5,4%	0	0,0%	20	54,1%	14	37,8%	1	2,7%	0	0,0%
Marketing Relacional y Directo	Obligatòria	Semestre	38	1	2,6%	0	0,0%	9	23,7%	22	57,9%	6	15,8%	0	0,0%
Métodos Decisión aplicados al Marketing	Obligatòria	Semestre	35	0	0,0%	1	2,9%	10	28,6%	21	60,0%	3	8,6%	0	0,0%
Marketing y Sistemas de Información Aplicados	Obligatòria	Semestre	39	1	2,6%	0	0,0%	15	38,5%	22	56,4%	1	2,6%	0	0,0%
Comunicación y Publicidad	Obligatòria	Semestre	39	0	0,0%	0	0,0%	32	82,1%	7	17,9%	0	0,0%	0	0,0%
Dirección de Ventas	Obligatòria	Semestre	44	2	4,5%	3	6,8%	19	43,2%	18	40,9%	2	4,5%	0	0,0%
Dirección Marketing Internacional	Obligatòria	Semestre	43	0	0,0%	2	4,7%	30	69,8%	8	18,6%	1	2,3%	2	4,7%
Estrategias de Marketing Digital	Obligatòria	Semestre	39	0	0,0%	0	0,0%	14	35,9%	18	46,2%	6	15,4%	1	2,6%
Dirección de Recursos Humanos	Obligatòria	Semestre	41	1	2,4%	8	19,5%	21	51,2%	9	22,0%	2	4,9%	0	0,0%
Creación de Empresas	Obligatòria	Semestre	37	1	2,7%	2	5,4%	14	37,8%	17	45,9%	3	8,1%	0	0,0%
Investigación de Mercados II	Obligatòria	Semestre	38	0	0,0%	1	2,6%	23	60,5%	12	31,6%	2	5,3%	0	0,0%
Plan de Marketing	Obligatòria	Semestre	50	1	2,0%	3	6,0%	25	50,0%	19	38,0%	2	4,0%	0	0,0%
Neuromarketing	Optativa	Semestre	50	0	0,0%	0	0,0%	37	74,0%	12	24,0%	1	2,0%	0	0,0%
Comercio Electrónico	Optativa	Semestre	49	0	0,0%	1	2,0%	28	57,1%	16	32,7%	4	8,2%	0	0,0%
Dirección Estratégica	Obligatòria	Semestre	50	0	0,0%	0	0,0%	21	42,0%	27	54,0%	2	4,0%	0	0,0%
Modelos de Negocio en la Economía Digital	Optativa	Semestre	48	0	0,0%	0	0,0%	14	29,2%	29	60,4%	5	10,4%	0	0,0%
Seminario Informática I (BBDD)	Optativa	Semestre	49	0	0,0%	0	0,0%	19	38,8%	20	40,8%	9	18,4%	1	2,0%
Seminario Informática II (SPSS)	Optativa	Semestre	49	0	0,0%	0	0,0%	16	32,7%	23	46,9%	9	18,4%	1	2,0%
Prácticas Externas	-	Semestre	39	5	12,8%	0	0,0%	7	17,9%	15	38,5%	12	30,8%	0	0,0%

**Taula 5. Taxa d'èxit i taxa de rendiment**

Assignatura	Tipus crèdit	Taxa d'èxit	Taxa de rendiment
Introducción al Marketing	Obligatòria	96,0%	89,6%
Introducción a la Empresa	Bàsica	93,9%	89,4%
Matemáticas Empresariales	Bàsica	88,6%	81,6%
Historia Económica	Bàsica	90,8%	86,4%
Sociología de la Empresa	Bàsica	96,8%	92,9%
Comunicación Empresarial	Bàsica	97,7%	89,5%
Estadística Aplicada Marketing	Bàsica	82,8%	76,5%
Economía I: Microeconomía	Bàsica	100,0%	95,8%
Idioma Moderno	Bàsica	100,0%	94,8%
Informática Aplicada Marketing	Bàsica	96,6%	89,4%
Comportamiento del Consumidor I	Obligatòria	87,0%	84,5%
Marketing Estratégico	Obligatòria	96,9%	92,6%
Regulación Jurídica del Mercado	Obligatòria	94,2%	90,3%
Responsabilidad y Marketing Social Corporativo	Bàsica	95,0%	91,9%
Análisis Económico Financiero I	Obligatòria	90,4%	84,6%
Economía II: Macroeconomía	Obligatòria	86,7%	83,9%
Comportamiento del ConsumidorII	Obligatòria	98,4%	91,2%
Política de Producto	Obligatòria	98,5%	97,1%
Política de Distribución	Obligatòria	88,9%	88,9%
Gestión Estratégica de la Marca	Obligatòria	97,0%	94,2%
Análisis Económico y Financiero II	Obligatòria	83,1%	74,2%
Investigación de Mercados I	Obligatòria	98,4%	95,4%
Política de Precios y Costes	Obligatòria	100,0%	97,6%



Técnicas Negociación Comercial	Obligatòria	100,0%	94,6%
Marketing Relacional y Directo	Obligatòria	100,0%	97,4%
Métodos Decisión aplicados al Marketing	Obligatòria	97,1%	97,1%
Marketing y Sistemas de Información aplicados	Obligatòria	100,0%	97,4%
Comunicación y Publicidad	Obligatòria	100,0%	100,0%
Dirección de Ventas	Obligatòria	92,9%	88,6%
Dirección Marketing Internacional	Obligatòria	95,3%	95,3%
Estrategias de Marketing Digital	Obligatòria	100,0%	100,0%
Dirección de Recursos Humanos	Obligatòria	80,0%	78,0%
Creación de Empresas	Obligatòria	94,4%	91,9%
Investigación de Mercados II	Obligatòria	97,4%	97,4%
Plan de Marketing	Obligatòria	93,9%	92,0%
Neuromarketing	Optativa	100,0%	100,0%
Comercio Electrónico	Optativa	98,0%	98,0%
Dirección Estratégica	Obligatòria	100,0%	100,0%
Modelos de Negocio en la Economía Digital	Optativa	100,0%	100,0%
Seminario Informática I (BBDD)	Optativa	100,0%	100,0%
Seminario Informática II (SPSS)	Optativa	100,0%	100,0%
Prácticas Externas	-	100,0%	87,2%

**Taula 6. Indicadors de resultats acadèmics**

Indicador	2018-2019	2019-2020
Titulats	No aplica	26
Taxa de rendiment acadèmic	88,08%	92,20%
Taxa de rendiment acadèmic 1r curs	77,67%	88,60%
Taxa d'abandonament	6,25%	2,39%
Taxa d'abandonament 1r curs	2,70%	0,40%
Taxa d'èxit	93,08%	95,28%
Taxa de graduació	No aplica	52%*
Taxa d'eficiència	No aplica	52%
Durada mitjana dels estudis	No aplica	No aplica. Primera promoció

Taula 7. Inserció laboral

Indicador	2018-2019	2019-2020
Taxa d'inserció laboral	No aplica	32,0%**

* Considerant només graduats en quatre cursos acadèmics, s'haurà d'actualitzar el curs vinent amb els graduats en cinc anys des de l'inici.

** Considerant només alumnes amb feina en acabar la primera promoció.