



UNIVERSITAT  
ROVIRA i VIRGILI

**ESIC Business & Marketing School**

**INFORME DE SEGUIMENT**

**Titulació:**

**Grau en Màrqueting**

CURS 2020-2021

Dr. Rubén Nicolàs  
Director de la Titulació

Dr. Ramón Arilla  
Director de l'Àrea  
Universitària

Dra. Mª de las Mercedes de Obesso  
Directora de Qualitat i Acreditacions

## **Índex**

<b>1. Presentació del centre</b> .....	1
<b>2. Valoració de l'assoliment dels estàndards</b> .....	2
<b>Estàndard 1: Qualitat del Programa Formatiu</b> .....	2
<b>Estàndard 2: Pertinença de la Informació Pública</b> .....	4
<b>Estàndard 3: Eficàcia del Sistema de Garantia Interna de la Qualitat</b> .....	5
<b>Estàndard 4: Adequació del Professorat al Programa Formatiu</b> .....	7
<b>Estàndard 5: Eficàcia dels Sistemes de Suport a l'Aprenentatge</b> .....	9
<b>Estàndard 6: Qualitat dels Resultats dels Programes Formatius</b> .....	11
<b>3. Valoració final i propostes de millora</b> .....	13
<b>3.1 Valoració final</b> .....	13
<b>3.2 Seguiment del Pla de Millora Anterior</b> .....	15
<b>3.3 Recomanacions externes</b> .....	17
<b>3.4 Nou Pla de Millora</b> .....	18



## 1. Presentació del centre

ESIC Business & Marketing School és una escola de negocis privada, fundada l'any 1965 per la Congregació Religiosa dels Sacerdots del Cor de Jesús. És l'escola de negocis líder en ensenyament de màrqueting a l'estat espanyol, amb nou Campus operant a les principals ciutats de l'estat, a través dels quals vol respondre, mitjançant el conjunt de les seves àrees d'activitat (Grau, Postgrau, *Corporate*, Institut d'Innovació, Idiomes, Unitat de Desenvolupament Professional, Editorial, etc.), a les necessitats actuals de l'empresa i del seu entorn competitiu, formant professionals capaços d'analitzar, reflexionar, decidir i actuar responsablement a tots els nivells dins l'empresa.

ESIC Barcelona té presència física amb dos Campus; el Campus de Postgrau consta de dos edificis, un al Carrer Marià Cubí 124 i l'altre al Carrer Santaló 36, tots dos funcionant a ple rendiment des de l'any 2005. El mes de maig del 2017 es va inaugurar la primera fase de construcció del Campus Universitari d'ESIC a Barcelona, situat al Passeig Santa Eulàlia 2-4, i el setembre del 2018 es va inaugurar la segona fase, amb noves infraestructures com l'auditori, dues aules d'informàtica, sales d'estudi, biblioteca, zona de bar i espais enjardinats i d'esbarjo, entre d'altres. En total, el Campus Universitari compta amb un total de 1.960 metres quadrats construïts, dels quals 1.690 són superfície edificada útil, destinats a satisfer les necessitats de tota la comunitat universitària.

Tots els estudiants del Grau de Màrqueting tenen a la seva disposició una sèrie de serveis que complementen la seva formació i els preparen pel seu futur dins i fora de la Universitat. A ESIC posem a disposició de l'alumnat el Servei d'Emprenedoria, la Unitat de Desenvolupament Professional (UDP) i el Servei de Mobilitat Internacional, no només durant la seva etapa d'estudiant, sinó també un cop finalitzada la formació, per tal que pugui rebre assessorament professional integral per encarar la vida laboral amb èxit, a més de poder accedir a una borsa d'ofertes de feina adaptades a la seva formació i etapa professional. El servei d'acompanyament també inclou la celebració dels *Outdoors Professionals* (visites a diferents empreses perquè coneguin casos reals d'èxit empresarial), els tallers i fòrums de feina impartits per diversos experts, i també una variada oferta de programes formatius, addicionals a la docència del Grau, que busquen ampliar i aprofundir en aquelles matèries que, donada la naturalesa del món empresarial actual, requereixen d'una actualització de continguts per oferir formació d'avantguarda, fonamentada en els valors de responsabilitat social i ètica empresarial.

En concret, el present informe té l'objectiu de fer un seguiment acurat del Grau de Màrqueting, que té la denominació curta de "Màrqueting" i, més específica, de "Graduat/a en Màrqueting per la Universitat Rovira i Virgili", i pertany a la branca de coneixement de Ciències Socials i Jurídiques, en què es divideixen tots els estudis del Sistema Universitari de Catalunya. El Grau, impartit en la modalitat presencial en la seva totalitat, es compon de 43 assignatures entre matèries de formació bàsica, obligatòries, optatives i treball final de Grau, sumant un total de 240 crèdits ECTS que s'han de superar per obtenir la titulació.

El curs 2017-2018 va arrencar, per primera vegada, el Grau de Màrqueting a les instal·lacions del Campus Universitari d'ESIC a Barcelona, situat al Pg. Santa Eulàlia 2-4. Prèviament, el curs 2016-2017 es va programar un *Bachelor*, que havia de permetre als estudiants matricular-se al segon curs del Grau de Màrqueting. Enguany es presenta per quarta vegada l'Informe de Seguiment de Titulació a la Universitat Rovira i Virgili, referent al quart any de docència d'aquests estudis.

La persona responsable d'aquests estudis, per part de la Universitat Rovira i Virgili, és el Dr. Domènec Puig Valls, Vicerector de Programació Acadèmica i Docència, i per part d'ESIC Barcelona, el Dr. Rubén Nicolàs i Sans, director de la Titulació, i el Dr. Ramón Arilla Llorente, director de l'Àrea Universitaria d'ESIC.



## 2. Valoració de l'assoliment dels estàndards

### Estàndard 1: Qualitat del Programa Formatiu

El Grau de Màrqueting manté els objectius, el perfil de competències i pla d'estudis que es van presentar en el procés d'acreditació. Es segueixen considerant vàlids els objectius i perfil de competències que es corresponen amb els requisits de la disciplina i del nivell formatiu del MECES. S'ha aplicat el pla d'estudis i no s'han detectat punts febles o situacions susceptibles d'un pla de millora. L'estructura del currículum ha estat coherent i els estudiants han pogut completar el curs sense incidències. El grau és presencial i els estudiants disposen d'horaris compactats i que mantenen la mateixa estructura durant totes les setmanes del semestre.

La titulació disposa de mecanismes de coordinació docents adequats. L'organització interna es correspon amb una estructura matricial en la que el professor depèn del Director de Titulació i de Secretaria Acadèmica per qüestions de coordinació de curs i depèn del Director de Departament Acadèmic pel que fa a la coordinació dels continguts de l'assignatura. Hi ha 9 departaments (Direcció de Màrqueting, Humanitats i Dret, Informàtica i Noves Tecnologies, Investigació de Mercats i Mètodes Quantitatius, Economia i Finances, Comunicació i Publicitat, Idiomes, Direcció d'Empreses i Treball Final de Grau i Pràctiques Externes).

Els mecanismes de coordinació horitzontal i vertical per detectar carències i solapaments es detallen a la Política de Coordinació Docent (<https://www.esic.edu/calidad/pdf/politica-de-coordinacion-docente.pdf>), i en concret consten d'una reunió inicial de claustre de tots els professors del grau, dues reunions dels professors que tenen docència a cada semestre (una reunió per semestre), una reunió de cadascun dels departaments amb els professors de les assignatures del propi departament i es fomenten les reunions de professors amb assignatures comunes o complementàries per evitar solapaments.

Tenint en compte les dades, es considera adient el perfil d'ingrés de l'estudiant. S'han cobert les places ofertades i en aquest sentit és important destacar les accions de captació de nous estudiants dutes a terme d'acord amb el punt feble detectat en l'anterior informe de seguiment. La relació entre l'oferta i la demanda del títol, pel que fa la relació entre places ofertades, estudiants preinscrits, matriculats, vies d'accés,... indica que hi ha marge per un increment de les places ofertades.

El total d'estudiants durant el curs 2020-2021 ha estat de 293 dels quals 91 provenien de nou ingrés. A l'annex 1 es descriu detalladament el perfil dels estudiants de nou ingrés.

En el curs 2020-2021 el nombre d'estudiants matriculats s'ha incrementat fins a 91 al primer curs, cobrint un 83% de les places ofertades.

Les normatives que afecten directament a l'estudiant són bàsicament la guia acadèmica del curs ([https://www.esic.edu/pdf/Gu%C3%ADa\\_acad%C3%A9mica\\_GRADO\\_oficial\\_ES\\_FINAL4-BARCELONA.pdf](https://www.esic.edu/pdf/Gu%C3%ADa_acad%C3%A9mica_GRADO_oficial_ES_FINAL4-BARCELONA.pdf)) i les guies docents de les assignatures (<https://www.esic.edu/buscador-guias-docentes/?IdP=182>). L'estudiant té accés al seu contingut per una doble via. De manera general consultant la pàgina web d'ESIC que conté la informació pública a la que tothom té accés (<https://www.esic.edu/es/grado-oficial-marketing-barcelona/>) o com a estudiant del grau té aquesta informació en el campus virtual (<https://campusvirtual.esic.edu/public/>).

Per tant, l'estudiant disposa de tota aquesta informació i l'aplicació d'aquestes normatives s'ha realitzat de manera adient, acomplint amb els criteris de transparència que defensem.

**CANVIS EN LA MEMÒRIA, EN LA COORDINACIÓ O EN LES NORMATIVES:** La darrera modificació de la memòria es va sol·licitar i aprovar el curs 2018-2019 per afegir la modalitat en anglès. Aquesta modificació va permetre disposar de 100 places per al curs 2019-2020 i 110 places (el total sol·licitat) per al curs actual (2020-2021).

Durant aquest curs, no s'ha produït cap modificació ni en la memòria (en els objectius o en les competències dels títols), ni en la coordinació (horitzontal o vertical), ni en la planificació horària, ni en les normatives del Centre o de la Titulació durant el curs.

#### Accions de millora:

No aplica.



UNIVERSITAT ROVIRA I VIRGILI

INFORME DE SEGUIMENT



Subestàndards:

- 1.1. S'assoleix
- 1.2. S'assoleix
- 1.3. S'assoleix
- 1.4. S'assoleix
- 1.5. S'assoleix



## **Estàndard 2: Pertinença de la Informació Pública**

La informació relativa a la Titulació és pública i es pot consultar a la web. Es disposa a la pàgina web d'informació veraç i accessible sobre les característiques de la Titulació. A nivell general hi consta la Memòria, la Guia Acadèmica, així com els objectius, competències i requisits d'accés.

Els Informes de Seguiment de Titulació de cursos anteriors (2017-2018, 2018-2019 i 2019-2020) son públics i es poden consultar a la web a l'apartat de Garantia de Qualitat i Seguiment del Títol, al menú Resultats de Titulació.

A nivell més concret hi ha tota la informació sobre el Pla d'Estudis. Estan detallades les assignatures, el professorat, el calendari i les Guies Docents. A les guies docents es pot trobar tota la informació de l'assignatura: Objectius, competències, continguts, metodologies, sistema d'avaluació, dades del professorat,...

Tota la informació sobre el grau es troba a: [https://www.esic.edu/es/ficha\\_tecnica/grado-oficial-marketing-barcelona/?s=general](https://www.esic.edu/es/ficha_tecnica/grado-oficial-marketing-barcelona/?s=general)

La informació de la pàgina web es revisa periòdicament per tal que estigui actualitzada i per verificar que sigui accessible i operativa aquest procés es garanteix a través dels processos sobre publicació d'informació de les titulacions existents en el SGIQ d'ESIC.

**CANVIS EN LA INFORMACIÓ PÚBLICA SOBRE EL TÍTOL, SOBRE DESENVOLUPAMENT I RESULTATS I SOBRE EL SIGQ:** No hi ha hagut canvis i segueix comptant els criteris desenvolupats a la memòria.

### Accions de millora:

No aplica.

### Subestàndards:

2.1. S'assoleix

2.2. S'assoleix

2.3. S'assoleix



### **Estàndard 3: Eficàcia del Sistema de Garantia Interna de la Qualitat**

**PROCEDIMENTS I REGISTRES DEL SGIQ:** Disseny, mecanismes de suport, revisió i millora dels seus objectius i de les seves competències, gestió de reclamacions.

**GARANTIA DE QUALITAT D'ESIC:** Amb la voluntat de formar persones cap a l'excel·lència i amb una oferta acadèmica ben diferenciada, ESIC vol ser un vincle entre l'empresa i les persones, des dels estudis universitaris als programes de Postgrau i *Corporate*.

A la nostra preocupació per fer cada dia les coses el millor i per tant, treballar des de la millora contínua, ESIC llança l'any 2006 un Projecte de Millora Contínua, que té com a objectiu articular en tota l'Escola els processos i recursos suficients per implantar una política de Qualitat cap a l'Excel·lència.

El Projecte de Millora, emmarcat en un Sistema de Garantia de Qualitat d'ESIC (SGC-ESIC), té com a propòsit implementar els objectius de qualitat. En aquest sistema s'estableix com ESIC utilitza els seus òrgans, reglaments, criteris, processos, etc. per millorar la qualitat dels seus títols, la selecció i promoció del seu professorat, la planificació i el desenvolupament o els resultats de l'aprenentatge i també com implicar a diferents grups d'interès en el disseny, desenvolupament, avaluació i difusió de les seves activitats formatives.

Tot aquest Sistema de Garantia de Qualitat s'emmarca dins d'una filosofia de treball de Millora Contínua. Aquest SGC compleix els requisits del model d' AUDIT, que està implementat en tots els Campus i certificat a Madrid i València i que va ser renovada amb èxit el febrer de 2019.

Tots els grups d'interès d'ESIC (Professors, Investigadors, Estudiants, Personal d'Administració i Serveis, etc.) es troben representats en les diferents comissions creades al voltant del Sistema de Qualitat d'ESIC (l'any 2018 van ser revisades totes les polítiques i procediments del SGIQ). A més, qualsevol persona que ho desitgi pot transmetre la seva opinió i participar del Sistema de Qualitat d'ESIC, a través de la Bústia virtual "Bústia de suggeriments". Aquesta bústia té com a objectiu, oferir un mitjà de comunicació obert ininterrompudament a tots els grups d'interès, on expressar opinions, iniciatives, propostes de millora, en definitiva, qualsevol aspecte relacionat amb ESIC. La revisió del SIGC es realitzarà a través del procediment de Revisió i Planificació del Sistema (Participació de GI en el SGC).

La informació pel que fa al Sistema de Gestió de la Qualitat d'ESIC, és pública i es pot consultar en el següent enllaç: [http://www.esic.edu/calidad/manual\\_de\\_calidad.php](http://www.esic.edu/calidad/manual_de_calidad.php).

La informació pel que fa al procés per a la recollida de suggeriments és pública i es pot consultar en el següent enllaç: [https://www.esic.edu/calidad/pdf/proceso\\_sugerencias\\_E.pdf](https://www.esic.edu/calidad/pdf/proceso_sugerencias_E.pdf)

Tots els Campus d'ESIC treballen sota el sistema de gestió que està acreditat amb AUDIT en la seva implantació en els Campus de Pozuelo d'Alarcón (Madrid) i València. En el cas del Campus de Barcelona un cop acomplert el requisit imprescindible de tenir una promoció de graduats per a presentar-se a l'acreditació està prevista, també, la seva implantació.

**PROCEDIMENTS I INDICADORS:** ESIC posa a disposició dels seus grups d'interès el seu Sistema de Qualitat. La documentació que s'ofereix del Sistema de Qualitat són els procediments, les polítiques i els formats vinculats a aquest.

**PROCEDIMENTS I REGISTRES DEL SGIQ DEL TÍTOL:** A la pàgina web del títol està declarat el Manual de Garantia de Qualitat, així com el seguiment del Grau en Màrqueting

Tot el referent a la Titulació, estarà declarat en aquest Informe Anual i publicat al web corporatiu d'ESIC. Els informes del títol es poden veure visitant els següents links.

- Política de Comissions: <https://www.esic.edu/pdf/politica-de-comision-de-titulacion.pdf>
- Comissió de titulació:  
[https://www.esic.edu/sites/default/files/2020-02/comision\\_titulacion\\_gmk\\_bdm\\_barcelona.pdf](https://www.esic.edu/sites/default/files/2020-02/comision_titulacion_gmk_bdm_barcelona.pdf)

Un cop completats es publicaran els resultats de la Titulació i l'Informe de Seguiment del Títol



UNIVERSITAT ROVIRA I VIRGILI

INFORME DE SEGUIMENT



[https://www.esic.edu/es/ficha\\_tecnica/grado-oficial-marketing-barcelona/?s=garantia\\_resultados](https://www.esic.edu/es/ficha_tecnica/grado-oficial-marketing-barcelona/?s=garantia_resultados)

Accions de millora:

No aplica.

Subestàndards:

3.1. S'assoleix

3.2. S'assoleix

3.3. S'assoleix





#### Estàndard 4: Adequació del Professorat al Programa Formatiu

Amb la plantilla de professorat d'ESIC es pot cobrir la càrrega docent del curs 2020-2021 d'aquesta titulació i el nombre d'hores que requereixen presència i/o participació de professors/es per a la correcta realització de les activitats formatives previstes.

Degut el component altament professional d'aquest grau es necessita un perfil de docent vinculat al món de l'empresa. ESIC compta en el seu claustre amb un equip de professionals amb una àmplia experiència en el món empresarial. Són professionals en actiu que combinen la gestió i la docència i aporten les seves vivències i la realitat del mercat a l'aula. Són professors que compaginen també les classes de grau i de postgrau. La relació dels professors que imparteixen cada assignatura es pot trobar a la Taula 3 de l'Annex 4.

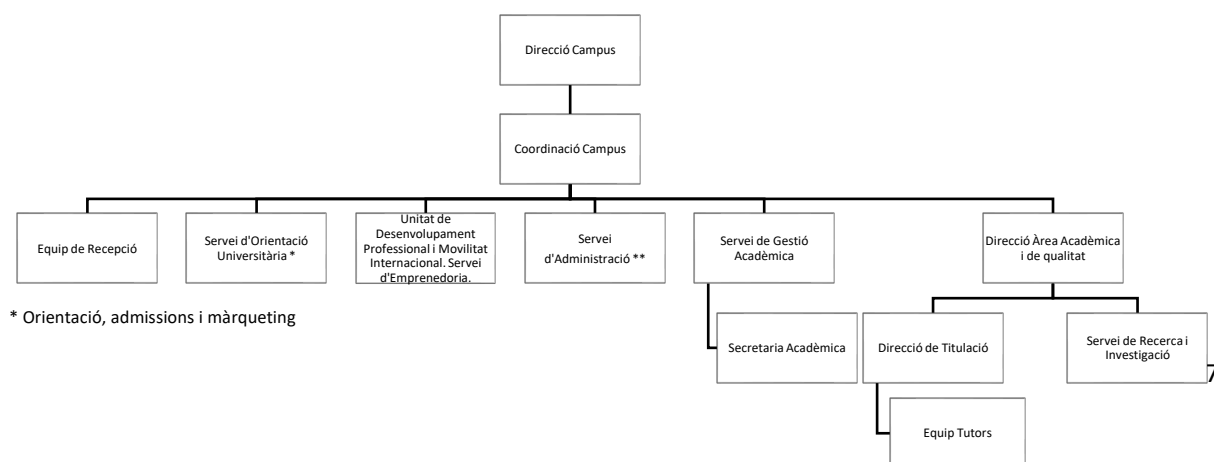
Amb la finalitat de donar resposta al previsible creixement de l'activitat i preveure i anticipar possibles incidències, previ al curs 2017/2018 en que es van iniciar els estudis oficials de grau, es va implementar un pla d'acció que tenia i té com a objectiu seguir garantint els mínims exigits en la Titulació pel que fa al professorat. Les actuacions es concreten en la incentivació a iniciar estudis de doctorat entre el professors actuals, en la contractació de professors doctors acreditats i en el foment de la participació en grups d'investigació i en programes de mobilitat per facilitar que els doctors puguin acreditar-se i millorar, també, la capacitat d'impartir docència en anglès.

**PARTICIPACIÓ DEL PROFESSORAT:** A nivell institucional ESIC compta amb un Pla d'Investigació i amb un Pla d'Accreditació per donar suport al professorat en aquests dos àmbits. Pel que fa a la investigació, l'objectiu és impulsar-la i en aquest Pla es contempen des d'ajuts econòmics per publicació d'articles, com a reducció d'hores lectives per projectes desenvolupats. D'altra banda, l'objectiu del pla d'acreditació és motivar i acompanyar al professorat en tot el procés d'acreditació.

A nivell individual, la participació del claustre en activitats de formació i investigació es concreten en una estada d'investigació online a la universitat ESAN de Perú i a la universitat de la republica d'Uruguay, la publicació de sis articles indexats, vint ponències, dos *chairs* i membres de comitès científics internacionals, inici dels tràmits per acreditar-se de cinc professors, acreditació de dos professors per ANECA. Cal destacar que la pandèmia de la covid19 no ha permès aquest any realitzar els cursos d'estiu/jornades de departaments amb participació de professors de tots els Campus.

Durant els curs s'han incorporat al claustre nous professors i s'ha millorat notablement les ràtios. S'han duplicat les hores impartides per professors doctors i s'han multiplicat per 1,6 les hores impartides per professors acreditats. S'ha donat un impuls, també, als plans de carrera per tal que professorat de l'escola enceti programes de doctorat o s'acrediti. Durant el present curs quatre professors han iniciat el seu doctorat en programes de la URV. Es valora la càrrega docent com a adequada en relació amb la ordenació acadèmica d'ESIC. Així mateix es valora positivament la satisfacció dels estudiants respecte el professorat i les assignatures com es recull la Taula 2 de l'annex 6. A l'annex 4 s'hi recull la distribució i tipologia detallada del professorat.

**CANVIS DEL PERSONAL DE SUPORT:** En el curs 2020-2021 l'organigrama s'ha actualitzat amb el nomenament de la Dra. Mar Puchau a la Direcció de l'Àrea Acadèmica i de Qualitat, de nova creació, i s'han reforçat les diferents àrees amb noves incorporacions. Es segueix disposant d'uns Serveis Centrals que proveeixen de recursos (direcció general, recursos humans, màrqueting i comunicació, financers, jurídics,...) del que es nodreix el Campus de Grau.





UNIVERSITAT ROVIRA I VIRGILI

INFORME DE SEGUIMENT



\*\* Gestió de recursos econòmics i materials

Accions de millora:

No aplica.

Subestàndards:

4.1. S'assoleix.

4.2. S'assoleix.

4.3. S'assoleix



## Estàndard 5: Eficàcia dels Sistemes de Suport a l'Aprenentatge

**PLA D'ACCIÓ TUTORIAL:** ESIC considera fonamental no només la transmissió de coneixements als seus estudiants, sinó també la seva formació integral. En el model educatiu és fonamental la figura del tutor/a per orientar, assessorar i donar suport a l'estudiant en la seva adaptació a la vida universitària. El Pla d'Acció Tutorial (PAT) contempla 8 objectius bàsics que es poden sintetitzar en el concepte d'acompanyar l'estudiant en tot el procés formatiu.

A ESIC Barcelona, la tutoria s'exerceix, durant els quatre cursos de carrera, per professors designats per a aquesta finalitat, sent el director de la Titulació l'encarregat en primera instància de la interlocució entre els tutors i la Direcció del Campus Universitari. Cada grup disposa d'un tutor amb un total de catorze tutors. Entre d'altres responsabilitats, i com element de coordinació horitzontal, el tutor coordina la planificació temporal de les activitats d'avaluació. Després del primer curs complet d'impantació del PAT els resultats obtinguts es valoren positivament.

### **ADEQUACIÓ DELS RECURSOS MATERIALS:**

Canvis/adequació dels recursos materials: El campus disposa de 13 aules (de les quals una aula d'estudi) amb una capacitat mitjana inferior als 35 alumnes per classe i completament equipades amb mitjans audiovisuals. En aquest curs, i dins del procés d'adaptació al *Transformative Learning*, les aules estan adaptades tecnològicament per a poder impartir classes presencials en remot. Cal dir que la docència es manté presencial i que l'adaptació respon a la voluntat de dotar-se d'eines de resposta ràpida davant situació de la pandèmia de COVID-19. A més es disposa de recursos necessaris per garantir la reposició en cas d'avaria (ordinadors, portàtils, projectors,...). Durant tot el dia hi ha aules disponibles que poden ser utilitzades pels estudiants per treballs en grup o per estudiar.

Dades CRAI: Els serveis de biblioteca estan centralitzats en el campus de Pozuelo pel que fa a adquisicions, catàleg,... Des de Pozuelo s'envien a tots els campus els llibres publicats per l'Editorial ESIC especialitzada en màrqueting, economia, empresa, estratègies corporatives, tècniques de gestió, informació de productes, etc. ESIC compta amb una Editorial pròpia amb un fons documental de 1.224 documents catalogats entre llibres, Quaderns de Documentació i Notes Tècniques Universitàries, més 4 Revistes Científiques.

L'espai de biblioteca del campus de grau i el seu accés online mitjançant el campus virtual <https://www.esic.edu/institucion/biblioteca/> permet la consulta dels estudiants de recursos físics i electrònics actualitzats: plataforma del llibre electrònic acadèmics *e-book*; bases de dades acadèmiques: ABI, Emerald, WoS i Scopus; bases de dades d'empreses: SABI i Statista.

Dades d'ús Canvas: Tota la gestió de treball de l'assignatura, tant pel que fa a l'estudiant com al docent, es basa en el programa Canvas. Els estudiants reben els materials, encàrrecs de treballs, notificacions, avaluacions, ... mitjançant aquesta plataforma. Els primers dies de classe, el professor puja a Canvas un document on s'especifica el sistema d'avaluació d'acord amb la guia docent, les dates de cadascuna de les proves parcials, les dates de lliurament dels treballs i qualsevol altra informació bàsica de l'assignatura. Aquest curs s'ha procedit a homogeneïtzar la presentació de l'aula virtual per a totes les assignatures. Tots els treballs que realitzen els alumnes han de lliurar-los a través d'aquesta plataforma i el treball obligatori (que pondera entre un 20 i un 50 per cent en funció de l'assignatura) s'ha de lliurar mitjançant Turnitin, programa de detecció de plagi. A més a més, els estudiants poden consultar el calendari acadèmic, tenir accés a la Unitat de Desenvolupament Professional<sup>1</sup> (UDP), consultar les notes i sol·licitar revisions d'examen, fer el seguiment de l'assistència,... Per

---

<sup>1</sup> La UDP és el servei que té com a missió dotar als alumnes de les seves primeres experiències professionals. S'encarrega de les pràctiques a empreses, la carrera professional, l'emprenedoria i la relació amb els antics alumnes (Alumni).



tant tots els estudiants es veuen obligats a connectar-se de manera periòdica. Durant aquest curs ja s'ha utilitzat Canvas en la totalitat d'assignatures per tal de donar una millor experiència d'usuari als alumnes.

**SUPORT A L'APRENTATGE:** Com a suport a l'aprenentatge, ESIC organitza un programa d'activitats singulars amb objectius diversos.

Per un costat, donades les dificultats amb les que es trobaven alguns estudiants i per facilitar el seguiment del curs es va programar un curs 0 que té com a finalitat donar un reforç en matemàtiques, redacció de projectes, citació i referenciació, abans de començar el grau.

Per apropar el món de l'empresa als estudiants, s'han organitzat unes visites a empreses (*outdoors* empresarials) vinculades amb assignatures concretes. La dinàmica consisteix en que hi ha un treball de preparació a l'aula previ a la visita a l'empresa i un treball posterior (normalment en equip) de reflexió, valoració i aprenentatges de la visita. Cal destacar també la organització del *MEET your future - Foro de Empleo* on diferents empreses han ofertat al Campus oportunitats professionals pels als alumnes i formació en com millorar el seu futur més enllà de la vessant acadèmica. És important remarcar els concursos organitzats (Idees de negoci i Iniciativa emprenedora) per tal de potenciar la professionalització i la capacitat emprenedora dels estudiants.

**EFICÀCIA DE L'ORIENTACIÓ PROFESSIONAL I MOBILITAT DELS ESTUDIANTS:** La Unitat de Desenvolupament Professional centralitza els serveis de suport i orientació professional dels alumnes. A l'inici de curs es duen a terme orientacions informatives sobre el serveis de creació i revisió de CV, suport en la cerca de pràctiques i organització de mentories per a la incentivació de la iniciativa emprenedora dels alumnes. El servei està disponible per als alumnes durant tot el curs. El curs acadèmic 2020-2021 es va tancar satisfactòriament amb alumnes havent realitzat pràctiques extra curriculars en empreses en activitats relacionades amb la seva titulació. Es pot veure el detall d'aquestes activitats a la Taula 2 de l'Annex 5.

De la mateixa manera, la Unitat desenvolupa un programa d'activitats formatives de suport per al desenvolupament professional dels estudiants, que durant el curs 2020-2021 es van concretar en tallers d'orientació professional, de perfils més buscats en Marketing, de la petjada digital i del networking com a factor professional clau.

Pel que fa a la mobilitat internacional, els estudiants van rebre a l'inici de curs, orientacions sobre els diferents programes al seu abast. En aquestes orientacions van rebre la informació i eines necessàries per a la sol·licitud de places de mobilitat. Aquest curs 3 dels nostres estudiants han gaudit de places de mobilitat internacional (Erasmus+ i Munde ESIC) en 3 universitats diferents. Es pot veure el detall de la mobilitat a la Taula 4 de l'Annex 5.

Accions de millora:

No aplica.

Subestàndards:

5.1 S'assoleix

5.2 S'assoleix



## Estàndard 6: Qualitat dels Resultats dels Programes Formatius

**SATISFACCIÓ DELS ESTUDIANTS AMB L'APRENENTATGE:** Per valorar el nivell de satisfacció de l'estudiant es disposa de dues vies d'accés a aquesta informació. Per un costat tota la informació directa que arriba del contacte del tutor, del director de la titulació o de la Direcció del campus amb els estudiants (a nivell individual, grupal o amb els delegats) i d'altra banda les enquestes que es realitzen periòdicament.

A nivell personal es realitzen: dues tutories grupals (una per cada semestre) del tutor amb tot el grup; reunions periòdiques del tutor amb els delegats del grup; una reunió per semestre de tots els delegats de tots els grups amb l'equip de Direcció (Direcció del Campus, de la Titulació, Coordinació Acadèmica i Tutor); una reunió, també per semestre dels delegats de cada grup amb la Direcció del campus.

A nivell d'enquestes hi ha l'enquesta de satisfacció dels estudiants amb l'activitat docent. Es realitza dos cops l'any (cada final de semestre) per avaluar el nivell de satisfacció dels estudiants amb la metodologia docent i el professorat.

Els resultats de les enquestes de satisfacció amb l'activitat docent són positius obtenint un resultat superior a 7 punts de mitjana en tots els ítems i un resultat global de 7,4.

Amb la finalitat de conèixer la satisfacció de l'estudiant amb la titulació es realitza una enquesta, un sol cop, al final del segon i del quart curs.

**ADEQUACIÓ DE LES METODOLOGIES DOCENTS:** Totes les assignatures expliciten en la seva guia docent la metodologia i el sistema d'avaluació. S'utilitza un ventall ampli de metodologies docents (classes magistrals, activitats en grup, casos pràctics, treballs escrits, classes inverses, resolució de problemes...) adaptades als objectius formatius del títol. Per tal de garantir l'assoliment dels resultats d'aprenentatge previstos i donades les característiques del grau, s'incideix en la implicació i participació del estudiant a l'aula. Es limiten les classes magistrals i es potencien els treballs en equip en anàlisi de situacions, en resolució de casos empresarials, en generació d'alternatives,... Es fomenta el debat i la reflexió a l'aula.

El sistema d'avaluació aconsegueix l'establert a la memòria per a cada assignatura.

ESIC també realitza una enquesta per conèixer el grau de satisfacció del professorat amb la titulació i les infraestructures. A l'actual curs la enquesta ha tingut una taxa de resposta del 69,6% i una satisfacció de 7,83 amb els resultats del programa i 7,8 amb els mitjans disponibles per al seu desenvolupament.

**ADEQUACIÓ I PROGRÉS DELS INDICADORS ACADÈMICS:** S'observa que les taxes de rendiment<sup>2</sup> i d'èxit<sup>3</sup> es mantenen altes degut a diferents factors. Influxen que els grups siguin reduïts donat que afecta directament a l'atenció personalitzada i al seguiment de cada estudiant, per una banda, i per l'altra, a l'avaluació continuada (CM-2021-02). Així mateix, cal destacar que la situació de pandèmia de la covid19 ha tingut un impacte en les taxes. Per assignatures es detecta que les taxes menys altes es donen en assignatures de càlcul numèric, especialment en el cas d'*Estadística Aplicada*.

La taxa de graduació<sup>4</sup> ha estat d'un 70% en el primer cicle complet de la titulació.

**SATISFACCIÓ DELS ESTUDIANTS AMB TFG I PROGRÉS D'INSERCIÓ LABORAL:** La satisfacció dels estudiants amb el TFG s'ha mesurat en aquest curs a través d'enquestes a l'alumnat, obtenint una valoració mitjana de 8.4. La inserció laboral, tal com estableix el pla d'enquestes, s'analitza tres anys després de la finalització de la titulació

---

<sup>2</sup> Taxa de rendiment: Nombre de crèdits aprovats en una assignatura o conjunt d'assignatures respecte dels crèdits corresponents als estudiants matriculats.

<sup>3</sup> Taxa d'èxit: Nombre de crèdits aprovats pels estudiants en una assignatura o conjunt d'assignatures respecte dels crèdits corresponents als estudiants presentats a examen

<sup>4</sup> Taxa de graduació: percentatge de graduats fins a t+1 (inclou <t, t i t+1) respecte del nombre d'alumnes de la cohort d'inici. Mentre aquest indicador no estigui disponible, el Winddat oferirà el temps mitjà de graduació.



sent, en conseqüència, no mesurable en aquest curs al no haver transcorregut tres anys des de la graduació de la primera promoció.

Accions de millora:

CM-2021-01

Subestàndards:

6.1 S'assoleix

6.2 S'assoleix

6.3 S'assoleix

6.4 S'assoleix



### 3. Valoració final i propostes de millora

#### 3.1 Valoració final

La titulació va ser verificada favorablement per AQU en data 23 de juny de 2017 i es presenta ara el quart Informe de Seguiment de Titulació. L'objectiu principal d'aquest informe és recollir informació útil i adequada per prendre decisions per millorar la titulació. En aquesta línia aquest informe ha de ser una eina per la millora interna de la titulació i ha de permetre una avaluació externa.

Pel que fa a l'avaluació externa, en l'informe del curs 2019-2020 es recullen totes les recomanacions que es van fer en l'Informe de Verificació i que ja van ser contemplades.

Pel que fa a la millora interna cal incidir en què el grau ha tancat el seu segon cicle complet durant aquest curs 2020-2021 amb resultats de satisfacció positius. De les dades que sí es disposen es destaquen els següents punts:

- Amb la construcció de l'ampliació de l'edifici que ja es troba operativa des de setembre 2018, es disposa dels espais necessaris per als estudiants i per a la seva adequada activitat acadèmica.
- Durant el present curs s'ha arribat a l'estàndard exigent de doctors i acreditats.
- En referència a la satisfacció dels estudiants s'ha treballat però cal seguir treballant per millorar l'atenció i la informació que reben, per tal d'incrementar el percentatge de participació. El Pla d'Acció Tutorial ha contribuït a donar resposta a les inquietuds dels estudiants i s'ha de continuar millorant en comunicació i coordinació entre les parts implicades.
- Per millorar la satisfacció dels estudiants, es segueix treballant en millorar la capacitació del personal docent (formació i investigació) i de les metodologies emprades (innovació). També s'ha detectat, observant els indicadors de la taxa de rendiment i de presentació, que els resultats menys alts es concentren en assignatures relacionades amb el càlcul numèric, per la qual cosa s'ha de seguir amb el pla d'actuació abans i durant per corregir aquesta desviació.
- L'ús de la biblioteca i el servei de préstec de llibres és poc demandat pels estudiants. S'utilitzen més els recursos digitals.
- Les activitats de formació amb el claustre en docència i recerca han estat molt ben acceptades i valorades.
- Pel que fa a la informació pública s'han corregit les mancances i ja es disposa a la web de tota la informació requerida. A mesura que la situació amb la COVID-19 s'estabilitzi s'hauran d'anar incorporant dades de les que ara no es disposa.
- Els processos de qualitat responen als requisits exigits.
- Hi ha demanda per part dels alumnes de més activitats pràctiques relacionades amb l'activitat empresarial.
- L'activitat investigadora s'ha incrementat notablement en el campus de Barcelona.
- Durant el present s'han aprovat els següents nomenaments per a la seva entrada en vigor en el curs 2021/2022: 1) relleu en la direcció de la titulació que passa del Dr. Rubén Nicolàs i Sans a la Dra. María Eugenia Martínez Sánchez; i 2) relleu a la posició de la Direcció Acadèmica i de Qualitat de l'Àrea Universitària de la Dra. Mar Puchau de Lecea al Dr. Rubén Nicolàs i Sans.



UNIVERSITAT ROVIRA I VIRGILI

INFORME DE SEGUIMENT



Els punts febles detectats en aquest informe s'inclouen en l'apartat del Pla de Millora.

Per tot l'exposat considerem que el Grau de Màrqueting, en el cinquè any d'implantació, compleix amb els estàndards proposats per la guia per al seguiment de les titulacions oficials de grau i de màster.





## 3.2 Seguiment del Pla de Millora Anterior

PLA DE MILLORA ESIC BUSINESS&MARKETING SCHOOL										CURS ACADÈMIC 2020-21	
ENSENYAMENTS IMPLICATS: GRAU EN MÀRQUETING											
RESULTATS AVALUACIÓ INSTITUCIONAL					PLA DE MILLORA						
Codi millora	Ensenyament implicat	Àmbit de millora	Punt/s feble/s detectat/s	Proposta/es de millora	Accions a portar a terme	Prioritat	Responsable	És una qüestió a adreçar a la URV?	Termini	Implica modificació memòria?	Indicadors seguiment
CM-1920-01	Transversal	Personal	No s'acompleix amb la ràtio de Doctors Acreditats.	Incorporar doctors acreditats	Incentivar els estudis de doctorat i els processos de publicació d'articles científics per a l'acreditació del claustre actual. Continuar amb el pla de captació. Aplicar el Pla de mentories per a l'acreditació i el doctorat.	Alta	Direcció Titulació	No	2020/21	No	Nombre de professors acreditats
<b>Estat de consecució:</b> Aconseguit.											
CM-1920-02	Transversal	Qualitat	Realització d'enquestes de satisfacció en ambdós semestres i augment de la	Realitzar les enquestes i incrementar el nombre de respostes dels alumnes en	Informar i sensibilitzar sobre la importància de les enquestes. Valorar la possibilitat	Alta	Responsable Qualitat	No	2020/21	No	Nombre d'enquestes respostes



			representativitat.	les enquestes de satisfacció	d'emprar un nou sistema d'avaluació						
<b>Estat de consecució:</b> Parcialment aconseguit. S'han realitzat les enquestes als dos semestres la representativitat segueix essent baixa, fins i tot menor. Es recupera aquesta proposta de millora en el pla de millora actual 20-21 i s'ha recodificat de la següent manera: CM-2021-01.											
CM-1920-03	Transversal	Personal	Limitació en el claustre en el domini de la llengua anglesa.	Disposar d'un nombre adient de professors amb nivell alt d'anglès.	Oferir classes d'anglès.	Alta	Direcció de Titulació	No	2020/21	No	Nombre de professors en el grau en anglès.
<b>Estat de consecució:</b> Aconseguit.											
CM-1920-04	Transversal	Avaluació Continua	Assignatures amb una taxa de rendiment major o igual al 95%.	Revisió de les assignatures.	Establir controls de la qualitat de l'avaluació d'aquestes assignatures. Assegurar el compliment dels Resultats d'Aprenentatge.	Alta	Direcció de Titulació	No	2020/21	No	Calendari. Resultats acadèmics.
<b>Estat de consecució:</b> Parcialment aconseguit. S'han aplicat les mesures correctives previstes però segueixen existint assignatures amb taxes altes. Es recupera aquesta proposta de millora en el pla de millora actual 20-21 i s'ha recodificat de la següent manera: CM-2021-02.											
CM-1920-05	Transversal	Avaluació Continua	Adequació de la docència a la situació de la Covid19.	Revisió de les metodologies docents	Proposta de metodologies docents adaptades a la situació.	Alta	Direcció de Titulació	No	2020/21	No	Grau d'adequació de les metodologies docents.
<b>Estat de consecució:</b> Aconseguit.											



UNIVERSITAT ROVIRA I VIRGILI

INFORME DE SEGUIMENT



### 3.3 Recomanacions externes

	PROCEDÈNCIA	ESTAT	CODI MILLORA	OBSERVACIONS



## 3.4 Nou Pla de Millora

PLA DE MILLORA ESIC BUSINESS&MARKETING SCHOOL										CURS ACADÈMIC 2020-21	
ENSENYAMENTS IMPLICATS: GRAU EN MÀRQUETING											
RESULTATS AVALUACIÓ INSTITUCIONAL					PLA DE MILLORA						
Codi millora	Ensenyament implicat	Àmbit de millora	Punt/s feble/s detectat/s	Proposta/es de millora	Accions a portar a terme	Prioritat	Responsable	És una qüestió a adreçar a la URV?	Termini	Implica modificació memòria?	Indicadors seguiment
CM-2021-01	Transversal	Qualitat	Baixa representativitat de les enquestes de qualitat.	Incrementar el nombre de respostes dels alumnes en les enquestes de satisfacció	Informar i sensibilitzar sobre la importància de les enquestes. Valorar la possibilitat d'emprar un nou sistema d'avaluació. Comptar amb el suport de personal de Gestió Acadèmica per a l'elaboració de les enquestes in situ.	Alta	Responsable Qualitat	No	2021/22	No	Nombre d'enquestes respostes
CM-2021-02	Transversal	Avaluació Continua	Assignatures amb una taxa de rendiment major o igual al 95%.	Revisió de les assignatures.	Establir controls de la qualitat de l'avaluació d'aquestes assignatures. Assegurar el compliment dels Resultats d'Aprenentatge.	Alta	Direcció de Titulació	No	201/22	No	Calendari. Resultats acadèmics.

**Annex 1. Taules per a la valoració de l'assoliment de l'estàndard 1****Taula 1. Resum de les propostes de modificació de memòria**

Curs	Identificació	Estat
No aplica		

**Taula 2. Indicadors del procés d'admissió d'estudiants a grau**

Indicador	2019-2020	2020-2021
Places ofertes	100	110
Demanda en 1ª opció	87	87
Ingressos	89	91
% Ingressos 1ª opció	97,75	95,60

**Taula 3. Percentatge estudiants matriculats de nou ingrés segons via accés**

Via accés	2019-2020	2020-2021
Proves d'accés a la Universitat (PAU)	77,5%	85,7%
Trasllat expedient	22,0%	3,3%
Títol CFGS o assimilats	0,4%	11,0%

**Taula 4. Nota mitjana d'accés dels estudiants matriculats, segons via**

Via accés	2019-2020	2020-2021
Proves d'accés a la Universitat (PAU)	6,44	6,54
Títol CFGS o assimilats	6,42	6,70
Nota d'accés promig	6,43	6,62
Nota d'entrada a la titulació	5,00	5,00

**Taula 5. Proves específiques d'accés a graus**

Estudiants	2019-2020	2020-2021
Estudiants presentats	No aplica	No aplica
Estudiants aprovats	No aplica	No aplica
% Estudiants aprovats de presentats	No aplica	No aplica

**Taula 6. Alumnes de nou accés segons edat i gènere**

Grup Edat	2019-2020			2020-2021		
	Total	Dona	Home	Total	Dona	Home
Menors o iguals a 18 anys	54	29	25	61	35	26
19 anys	18	7	11	12	4	8
20 anys	8	2	6	6	3	3
21 anys	3	1	2	4	1	3
22 anys	5	2	3	22	0	3
23 anys	0	0	0	2	1	1
24 anys	1	0	1	0	0	0
25 anys	0	0	0	1	0	1
De 26 a 35 anys	0	0	0	2	1	1
De 36 a 45 anys	0	0	0	0	0	0
Més de 45 anys	0	0	0	0	0	0

**Annex 2. Taules per a la valoració de l'assoliment de l'estàndard 2**

Taula 1, Ubicació de la informació pública sobre el desenvolupament i indicadors de la titulació de Grau

Dimensió	Continguts	Enllaç
Accés als estudis	Accés al grau Nombre de places ofertes Notes de tall Informació general d'accés Calendari de preinscripció Perfil recomanat Objectius Competències Sortides professionals Trasllat d'expedient Beques i ajuts	<a href="https://www.esic.edu/es/ficha_tecnica/grado-oficial-marketing-barcelona/?s=general">https://www.esic.edu/es/ficha_tecnica/grado-oficial-marketing-barcelona/?s=general</a>
Matrícula	Terminis Documentació Formalització Preus Reconeixement de crèdits Orientació universitària Sessions d'acollida	<a href="https://www.esic.edu/es/ficha_tecnica/grado-oficial-marketing-barcelona/?s=general">https://www.esic.edu/es/ficha_tecnica/grado-oficial-marketing-barcelona/?s=general</a> <a href="https://www.esic.edu/documentos/academico/PRO-663-E.pdf">https://www.esic.edu/documentos/academico/PRO-663-E.pdf</a>
Pla d'estudis	Descripció del títol Pla d'estudis Mencions	<a href="https://www.esic.edu/pdf/Gu%C3%ADa_acad%C3%A9mica_GRA_DO_oficial_ES_FINAL4-BARCELONA.pdf">https://www.esic.edu/pdf/Gu%C3%ADa_acad%C3%A9mica_GRA DO_oficial_ES_FINAL4-BARCELONA.pdf</a> <a href="https://www.esic.edu/buscador-guias-docentes/?IdP=182">https://www.esic.edu/buscador-guias-docentes/?IdP=182</a>
Planificació operativa del curs	Ensenyaments Assignatures Biblioteca Pla d'acció tutorial	<a href="https://www.esic.edu/es/ficha_tecnica/grado-oficial-marketing-barcelona/?s=general">https://www.esic.edu/es/ficha_tecnica/grado-oficial-marketing-barcelona/?s=general</a>
Professorat	Professorat de la titulació Informació de contacte Currículum del professorat	<a href="https://www.esic.edu/es/grado-oficial-marketing-barcelona/">https://www.esic.edu/es/grado-oficial-marketing-barcelona/</a>



Pràctiques externes	Objectius Normativa pràctiques externes Assignatures lligades a les pràctiques Institucions on es poden realitzar	<a href="https://www.esic.edu/es/ficha_tecnica/grado-oficial-marketing-barcelona/?s=general">https://www.esic.edu/es/ficha_tecnica/grado-oficial-marketing-barcelona/?s=general</a> <a href="https://www.esic.edu/pdf/reglamento_practicas_academicas_externas.pdf">https://www.esic.edu/pdf/reglamento_practicas_academicas_externas.pdf</a>
Programes de mobilitat	Programes de mobilitat Altres opcions per fer estades a l'estranger Beques Objectius Normativa de mobilitat Institucions amb convenis signats	<a href="https://www.esic.edu/es/ficha_tecnica/grado-oficial-marketing-barcelona/?s=general">https://www.esic.edu/es/ficha_tecnica/grado-oficial-marketing-barcelona/?s=general</a>
Treball fi de Grau	Marc general Normativa	<a href="https://www.esic.edu/es/ficha_tecnica/grado-oficial-marketing-barcelona/?s=general">https://www.esic.edu/es/ficha_tecnica/grado-oficial-marketing-barcelona/?s=general</a> <a href="https://www.esic.edu/documentos/academico/guias/ES_1115_14207_2020-es.pdf">https://www.esic.edu/documentos/academico/guias/ES_1115_14207_2020-es.pdf</a>
Garantia de qualitat	Política de qualitat Manual de qualitat Memòria de verificació Informes de seguiment de titulació Indicadors sobre demanda de la titulació Autoinforme d'acreditació	<a href="https://www.esic.edu/grados/grado-en-marketing/ficha-tecnica#barcelona">https://www.esic.edu/grados/grado-en-marketing/ficha-tecnica#barcelona</a> <a href="http://www.esic.edu/calidad/manual_de_calidad.php">http://www.esic.edu/calidad/manual_de_calidad.php</a>



### Annex 3. Taules per a la valoració de l'assoliment de l'estàndard 3

Taula 1. Instruments per a la recollida de la satisfacció dels grups d'interès

Instrument	Dimensions de satisfacció incloses	Format	Periodicitat	Últimes dades disponibles	Representativitat		Estàndards d'acreditació relacionats
					19-20	20-21	
<b>Estudiants</b>							
Enquesta estudiants de grau	Satisfacció amb l'activitat docent	Virtual	Semestral	Últim curs	77,62	68,46	E4; E5; E6
Enquesta estudiants de segon i quart	Satisfacció amb la titulació	Virtual	Anual	Últim curs	N.D.	10	E4; E5; E6
<b>Professorat i responsable de la titulació</b>							
Enquesta professorat del grau	Satisfacció amb la titulació i infraestructures.	Virtual	Anual	Últim curs	N.D.	69,6	E4; E5; E6
<b>Ocupadors</b>							
No disponible							
<b>Graduats</b>							
No disponible							

**Annex 4. Taules per a la valoració de l'assoliment de l'estàndard 4****Taula 1. Professorat per categoria i segons doctorat**

Professors	2019-2020		2020-2021	
	Parcial	Plena	Parcial	Plena
Doctors	7	3	8	9
Acreditats	5	2	4	6
No doctors	11	3	3	13

**Taula 2. Hores de docència impartides per categoria i segons doctorat**

Professors	2019-2020		2020-2021	
	Parcial	Plena	Parcial	Plena
Doctors	870	465	1185	1830
Acreditats	510	480	540	1125
No doctors	1275	720	360	1785



Taula 3. Assignatures del pla d'estudis

Assignatura	Curs	Típus	ECTS	Alumnes matriculats	Professor	Departament	Categoria	Hores impartides	Nombre grups
Introducción al Marketing	Primer	Obligatòria	6	86	Jordi Mundet	Màrqueting	Llicenciat	60	1
					Teodor Mellén		Acreditat	60	1
					María Eugenia Martínez		Doctor	60	1
Introducción a la Empresa	Primer	Bàsica	6	93	Jordi Villoro	Empresa	Doctor	120	2
					Anna Valli		Llicenciat	60	1
Matemáticas Empresariales	Primer	Bàsica	6	103	Daniel González	Investigació i Mètodes	Llicenciat	60	1
					Raquel Pascual		Llicenciat	60	1
					Wojciech Przychodzen		Acreditat	60	1
Historia Económica	Primer	Bàsica	6	94	Francesc Prior	Humanitats i Dret	Acreditat	60	1
					Javier Bustos		Acreditat	60	1
					César Duch		Acreditat	60	1
Sociología de la Empresa	Primer	Bàsica	6	93	Javier López Crespo	Humanitats i Dret	Doctor	60	1
					Joan Baltà		Doctor	60	1
					Alfonso Gironza		Llicenciat	60	1
Comunicación Empresarial	Primer	Bàsica	6	90	Jordi Villoro	Comunicació i Publicitat	Doctor	60	1
					Javier Bustos		Acreditat	60	1
					Rafael Navarro		Llicenciat	60	1
Idioma Moderno	Primer	Bàsica	6	81	Anna Bezubka / Kate Hart / Nurul Ahmed / Kate Hart / Stephanie Lonsdale	Idiomes	Llicenciat	120	2
					Lawrence King		Llicenciat	60	1
Estadística Aplicada al Marketing	Primer	Bàsica	6	111	Daniel González	Investigació i Mètodes	Llicenciat	60	1



					Raquel Pascual		Llicenciat	60	1
					Wojciech Przychodzen		Acreditat	60	1
Economía I: Microeconomía	Primer	Bàsica	6	94	Javier Bustos	Economia i Finances	Acreditat	120	2
					Pedro González Anta		Llicenciat	60	1
Informàtica Aplicada al Marketing	Primer	Bàsica	6	58	Raquel Pascual	Informàtica i Tecnologies	Llicenciat	60	1
					Rubén Nicolàs		Acreditat	120	2
Economía II: Macroeconomía	Segon	Obligatòria	6	94	Francesc Prior	Economia i Finances	Acreditat	120	2
					Jordi Rosell		Acreditat	60	1
Análisis Económico Financiero en Marketing I	Segon	Obligatòria	4,5	85	JoanMa Torres	Economia i Finances	Doctor	90	2
					Wojciech Przychodzen		Acreditat	45	1
Regulación Jurídica del Mercado	Segon	Obligatòria	4,5	90	Marc Simon	Humanitats i Dret	Doctor	90	2
					César Duch		Acreditat	45	1
Responsabilidad y Marketing Social Corporativo	Segon	Bàsica	6	93	Gemma Molleví	Empresa	Acreditat	120	2
					Alfonso Gironza		Llicenciat	60	1
Comportamiento del Consumidor I	Segon	Obligatòria	4,5	92	Joan Baltà	Màrqueting	Doctor	90	2
					Ana García		Llicenciat	45	1
Marketing Estratégico	Segon	Obligatòria	4,5	84	Isabel Solanas	Màrqueting	Doctor	90	2
					Rafael Navarro		Llicenciat	45	1
Análisis Económico Financiero en Marketing II	Segon	Obligatòria	4,5	103	JoanMa Torres	Economia i Finances	Doctor	90	2
					Wojciech Przychodzen		Acreditat	45	1
Investigación de Mercados I	Segon	Obligatòria	4,5	81	Aníbal Peláez	Investigació i Mètodes	Llicenciat	90	2
					Ana García		Llicenciat	45	1
Comportamiento del Consumidor II	Segon	Obligatòria	4,5	88	Joan Baltà	Màrqueting	Doctor	90	2
					Anna Valli		Llicenciat	45	1
Política de Producto	Segon	Obligatòria	6	83	Albert Rof	Màrqueting	Llicenciat	180	3



Política de Distribución	Segon	Obligatòria	6	90	Jordi Mundet	Màrqueting	Llicenciat	120	2
					Alfonso Gironza		Llicenciat	60	1
Gestión Estratégica de la Marca	Segon	Obligatòria	4,5	86	Isabel Solanas	Màrqueting	Doctor	90	2
					María Eugenia Martínez		Doctor	45	1
Comunicación y Publicidad	Tercer	Obligatòria	6	60	Lara Martín	Comunicació i Publicitat	Llicenciat	120	2
Métodos de Decisión Aplicados al Marketing	Tercer	Obligatòria	4,5	66	Jordi Villoro	Empresa	Doctor	90	2
Marketing y Sistemas de Información Aplicados	Tercer	Obligatòria	4,5	63	Teodor Mellen	Empresa	Acreditat	90	2
Política de Precios y Costes	Tercer	Obligatòria	6	63	César Duch	Economia i Finances	Acreditat	120	2
Técnicas de Negociación Comercial	Tercer	Obligatòria	4,5	64	Javier López Crespo	Màrqueting	Doctor	90	2
Marketing Relacional y Directo		Obligatòria		59	María Eugenia Martínez		Doctor	90	2
	Tercer		4,5			Màrqueting			
Creación de Empresas	Tercer	Obligatòria	4,5	66	Jesús Álvarez	Empresa	Doctor	90	2
Dirección de Recursos Humanos	Tercer	Obligatòria	4,5	64	Roser Parejo	Empresa	Llicenciat	90	2
Dirección de Ventas	Tercer	Obligatòria	4,5	70	Jordi Villoro	Màrqueting	Doctor	90	2
Dirección de Marketing Internacional	Tercer	Obligatòria	6	64	Jordi Mundet	Màrqueting	Llicenciat	120	2
Estrategias de Marketing Digital	Tercer	Obligatòria	6	60	César Duch	Màrqueting	Acreditat	120	2
Investigación de Mercados II	Tercer	Obligatòria	4,5	60	Aníbal Peláez	Investigació i Mètodes	Llicenciat	90	2
Plan de Marketing	Quart	Obligatòria	6	42	María Eugenia Martínez	Màrqueting	Doctor	60	1
Neuromarketing	Quart	Optativa	4,5	39	Aníbal Peláez	Investigació i Mètodes	Llicenciat	45	1
Comercio Electrónico	Quart	Optativa	4,5	40	Rafael Navarro	Màrqueting	Llicenciat	45	1
Dirección Estratégica	Quart	Obligatòria	4,5	38	JoanMa Torres	Empresa	Doctor	45	1



Modelos de Negocio en la Economía Digital	Quart	Optativa	4,5	39	Albert Rof	Màrqueting	Llicenciat	45	1
Seminario Informática I (BBDD)	Quart	Optativa	3	39	Raquel Pascual	Informàtica i Tecnologies	Llicenciat	30	1
Seminario Informática II (SPSS)	Quart	Optativa	3	40	Aníbal Peláez	Informàtica i Tecnologies	Llicenciat	30	1

**Taula 4. Hores de docència impartides per categoria i segons doctorat**

Tram de recerca			Tram docent		
Sense	Amb tram no viu	Amb tram viu	Sense	Amb tram no viu	Amb tram viu
5100	-	-	5100	-	-

**Taula 5. Relació d'estudiants per PDI**

Curs	Nombre PDI ECT	Estudiants ECT	Ràtio Estudiants-PDI
2019-2020	18	235	13
2020-2021	21	262	12

**Taula 6. Formació realitzada pel professorat del centre**

Activitat	Hores	Data inici	Data final	Nombre PDI assistents
Curs sobre publicacions i acreditació	8	9/11/20	9/11/20	16
Curs sobre gestors bibliogràfics i bases de dades	8	20/4/21	20/4/21	18



UNIVERSITAT ROVIRA I VIRGILI

INFORME DE SEGUIMENT



**Taula 7. Accions de mobilitat del PDI en el programa ERASMUS**

<b>PDI</b>	<b>Departament</b>	<b>Programa</b>	<b>Inici</b>	<b>Fi</b>	<b>Durada</b>	<b>País de destí</b>	<b>Institució</b>
-	-	-	-	-	-	-	-

**Annex 5. Taules per a la valoració de l'assoliment de l'estàndard 5****Taula 1. Nombre d'estudiants per tutor**

Nº estudiants tutoritzats	Nº de tutors	Ràtio estudiants per tutor
293	15	20

**Taula 2. Nombre assistents a sessions orientació professional**

Tipus de programa	2019-20		2020-21	
	Assistents	Satisfacció	Assistents	Satisfacció
Generación ESIC. Professions demandades	213	N.D.	N.D.	N.D.
Meet your future. Foro de empleo	397	88%	342	N.D.
Millorar l'ocupabilitat	116	N.D.	-	-
Concurs CV més creatiu	320	N.D.	-	-
Conferència Emprenedoria: Intraemprenedoria	73	N.D.	-	-
Taula Rodona Alumni: Hub de Talent Emprenedor	40	N.D.	-	-
Taller: Consells pràctics per a potenciar el teu perfil professional	10	N.D.	-	-
Taller de orientació professional	-	-	44	N.D.
Los perfiles más buscados en el ámbito del Marketing	-	-	39	N.D.
Taller de Huella Digital	-	-	22	N.D.
El Networking como factor clave en el ámbito profesional	-	-	42	N.D.

**Taula 3. Nombre assistents a sessions orientació individuals**

2019-20		2020-21	
Assistents	Satisfacció global	Assistents	Satisfacció global
155	N.D.	140	N.D.

**Taula 4. Número d'estudiants de mobilitat OUT**

Tipus de programa	País	Universitat	Estudiants	
			2019-20	2020-21
Erasmus +	França	Essec Paris	0	0
Erasmus +	França	Inseec Paris	0	0
Erasmus +	Finlàndia	Turku University	1	0
Erasmus +	Regne Unit	Edingburg Napier	0	0
Erasmus +	Alemanya	University of Munster	1	0
Erasmus +	Dinamarca	International Business Academy	1	0
Munde-ESIC	Argentina	Universidad de San Andrés	1	0
Munde-ESIC	Corea del Sud	Solbridge International School of Business	1	0
Munde-ESIC	Xile	Universidad Adolfo Ibáñez	1	0
Erasmus +	Regne Unit	The Queens University of Belfast	1	0
Erasmus +	Regne Unit	Nottingham Trent University	1	0
Erasmus +	Regne Unit	Northumbria University	1	0





Erasmus +	República Txeca	Czech University of Life Sciences	1	0
Munde-ESIC	Canadà	Brock University	1	0
Erasmus +	Polònia	Kozminski University	1	0
Munde-ESIC	Estats Units	Florida International University	1	0
Erasmus +	Països Baixos	Amsterdam University of Applied Sciences	1	0
Erasmus +	Hongria	Budapest Metropopolitan University of Applied Sciences	1	0
Erasmus +	Alemanya	Hochschule Hannover	1	0
Munde-ESIC	Mèxic	Instituto Tecnológico y de Estudios Superiores de Monterrey	1	0
Erasmus +	Dinamarca	Lillebaelt Academy	1	0
Erasmus +	Regne Unit	École de Management de Normandie	1	0
Erasmus +	França	ESC Rennes School of Business	0	1
Erasmus +	Alemanya	Hochschule Reutlingen	0	1
Erasmus +	França	Grenoble Ecole de Management	0	1

**Taula 5. Número d'estudiants de mobilitat IN**

Àrea d'estudis	Tipus de programa	País	Universitat	Estudiants	
				2019-20	2020-21
Marketing	Erasmus +	Dinamarca	International Business Academy	0	1

**Taula 6. Dades ús Moodle**

Nombre espais	Espais actius (%)	Professors actius (%)	Alumnes actius (%)
97	100	100	100

**Taula 7. Satisfacció dels estudiants amb els sistemes de suport a l'aprenentatge**

Àmbit	Indicador	2020-21
Docència	Resultats del programa	7,30
	Organització del programa	7,19
	Estructura del programa	7,00
	Personal docent	7,85
	Metodologies d'aprenentatge	7,35
	Formació integral: Personal-Professional	7,05
Serveis de suport	Accés i atenció	7,43
Instal·lacions	Infraestructures i instal·lacions	8,35

**Annex 6. Taules per a la valoració de l'assoliment de l'estàndard 6****Taula 1. Llistat dels TFG del curs acadèmic**

TFG		
Alumnes	Títol TFG	Nota
Georgina Novials Puig	Nali Kids	8,4
Eugenio Palomar Orriols	En marketing hacia una adaptación cultural gastronomica. El planteamiento del salto de EntomoFarms al mercado español	7,3
Elena Satué Bonne	Influencer: ¿Una moda o una profesión?	9,2
Diego Morales Guerrero	Plan de Marketing para la empresa Cheverelbiza	6,2
Pol Carbonell Bosch	Mindea	9
Núria Pérez Durán	¿Podría TikTok llegar a ser la red social con más influencia?: El alcance de TikTok comparado con Instagram en España	7,5
Laura Almengot i Georgina Coll	Agencia de Marketing con dropservicing	7,3
Clara Pujades Ticó	El cerebro del consumidor y su adaptación a la gestión de marca	8,5
Sofia Julià Triay	Instagram nuevo medio de emprendimiento. Estudio de caso: "Kalea the Origin" y "Kaipa inti bcn"	5
Santiago Flo Surrubilla	Plan de Marketing de Asedesa	6,8
Noemí Jiménez Capó	Ferrer for good	7,6
Mariya Goshii Bodnar	Plan de Marketing de Crystal Blue Water SL	9,1
David Arús García	Biobrand	6,3
Daniel Pérez Labarias	Plan de Marketing Frankie Gayo	7,8



Carla Baturone Nassia	Las influencers una profesion o un hobbie	9,2
Bernat Asensio Borràs	Catbeer	7,7

**Taula 2. Satisfacció dels estudiants amb les assignatures i amb l'activitat docent**

Assignatura	Planificació de l'activitat docent	Desenvolupament de l'activitat docent	Resultats i innovació de l'activitat docent	Valoració global de l'activitat docent	Valoració global ponderada
Introducción al Marketing	7,41	7,26	7,33	7,42	7,33
Introducción a la Empresa	8,11	8,21	8,02	8,39	8,14
Matemáticas Empresariales	8,37	7,79	7,61	8,02	7,94
Historia Económica	7,15	6,39	6,39	6,99	6,69
Sociología de la Empresa	8,17	8,29	8,2	8,41	8,26
Comunicación Empresarial	8,52	8,68	8,62	8,78	8,63
Idioma Moderno	8,78	8,86	8,53	8,62	8,78
Estadística Aplicada al Marketing	8,46	8,11	7,91	8,35	8,2
Economía I: Microeconomía	7,94	7,7	7,7	7,83	7,82
Informática Aplicada al Marketing	8,47	8,26	8,27	8,44	8,34
Economía II: Macroeconomía	7,01	6,44	6,29	6,54	6,54
Análisis Económico Financiero en Marketing I	6,64	5,72	5,92	6,2	6,1
Regulación Jurídica del Mercado	7,77	7,71	7,63	7,88	7,71
Responsabilidad y Marketing Social Corporativo	7,36	7,25	7,01	7,16	7,38
Comportamiento del Consumidor I	8	8,27	7,92	8,39	8,15
Marketing Estratégico	6,9	6,09	6,02	6,02	6,07
Análisis Económico Financiero en Marketing II	7,16	6,76	6,92	6,98	6,92
Investigación de Mercados I	5,35	5,58	5,52	5,49	5,58



Comportamiento del Consumidor II	7,95	8,3	8	8,41	8,18
Política de Producto	5,61	5,56	5,56	5,62	5,69
Política de Distribución	7,75	7,54	7,15	7,65	7,44
Gestión Estratégica de la Marca	6,06	6,24	5,93	6,16	6,16
Comunicación y Publicidad	8,92	9,10	8,77	9,04	8,96
Métodos de Decisión Aplicados al Marketing	7,61	7,76	7,44	7,71	7,64
Marketing y Sistemas de Información Aplicados	6,58	6,35	6,08	6,23	6,50
Política de Precios y Costes	7,57	7,03	7,11	7,15	7,26
Técnicas de Negociación Comercial	6,75	6,52	6,37	6,40	6,56
Marketing Relacional y Directo	8,56	8,56	8,4	8,54	8,55
Creación de Empresas	7,93	7,8	7,92	7,81	7,83
Dirección de Recursos Humanos	6,6	6,68	6,68	6,2	6,74
Dirección de Ventas	7	7	6,87	7,24	6,98
Dirección de Marketing Internacional	7,78	7,54	7,29	7,5	7,48
Estrategias de Marketing Digital	7,01	6,29	6,23	6,23	6,59
Investigación de Mercados II	6,79	6,76	6,53	6,56	6,86
Plan de Marketing	8,49	8,65	8,25	8,59	8,53
Neuromarketing	7,87	8,18	8,08	8,22	8,14
Comercio Electrónico	8,02	8,44	8,17	8,23	8,3
Dirección Estratégica	7,18	6,60	6,74	6,82	6,82
Modelos de Negocio en la Economía Digital	7,06	6,97	6,90	6,7	7,12
Seminario Informática I (BBDD)	8,22	7,93	7,87	7,86	8
Seminario Informática II (SPSS)	7,60	7,89	7,60	8,04	7,81

**Taula 3. Satisfacció dels graduats amb l'experiència educativa global**

Àmbit	Indicador	2020-21
Acadèmic	Enquesta	7,29

**Taula 4. Rendiment acadèmic per assignatura**

Assignatura	Tipus crèdit	Durada	Estudiants	Notes estudiants											
				No presentat		Suspens		Aprovat		Notable		Excel·lent		Matrícula	
				Nº	%	Nº	%	Nº	%	Nº	%	Nº	%	Nº	%
Introducción al Marketing	Obligatòria	Semestre	86	6	7,0	4	4,7	20	23,3	55	64,0	1	1,2	0	0,0
Introducción a la Empresa	Bàsica	Semestre	93	6	6,5	2	2,2	19	20,4	66	71,0	0	0,0	0	0,0
Matemáticas Empresariales	Bàsica	Semestre	103	3	2,9	18	17,5	58	56,3	23	22,3	0	0,0	1	1,0
Historia Económica	Bàsica	Semestre	94	2	2,1	4	4,3	50	53,2	32	34,0	5	5,3	1	1,1
Sociología de la Empresa	Bàsica	Semestre	93	5	5,4	1	1,1	40	43,0	47	50,5	0	0,0	0	0,0
Comunicación Empresarial	Bàsica	Semestre	90	1	1,1	2	2,2	34	37,8	44	48,9	8	8,9	1	1,1
Estadística Aplicada Marketing	Bàsica	Semestre	111	11	9,9	23	20,7	62	55,9	14	12,6	0	0,0	1	0,9
Economía I: Microeconomía	Bàsica	Semestre	94	7	7,4	2	2,1	52	55,3	33	35,1	0	0,0	0	0,0
Idioma Moderno	Bàsica	Semestre	81	1	1,2	0	0,0	40	49,4	40	49,4	0	0,0	0	0,0
Informática Aplicada Marketing	Bàsica	Semestre	91	0	0,0	1	1,1	21	23,1	63	69,2	4	4,4	2	2,2
Comportamiento del Consumidor I	Obligatòria	Semestre	92	4	4,3	9	9,8	43	46,7	36	39,1	0	0,0	0	0,0
Marketing Estratégico	Obligatòria	Semestre	84	6	7,1	1	1,2	26	31,0	47	56,0	4	4,8	0	0,0
Regulación Jurídica del Mercado	Obligatòria	Semestre	90	8	8,9	2	2,2	48	53,3	31	34,4	1	1,1	0	0,0
Responsabilidad y Marketing Social Corporativo	Bàsica	Semestre	93	7	7,5	1	1,1	49	52,7	35	37,6	1	1,1	0	0,0
Análisis Económico Financiero I	Obligatòria	Semestre	85	8	9,4	0	0,0	36	42,4	40	47,1	1	1,2	0	0,0
Economía II: Macroeconomía	Obligatòria	Semestre	94	7	7,4	2	2,1	52	55,3	33	35,1	0	0,0	0	0,0
Comportamiento del ConsumidorII	Obligatòria	Semestre	88	4	4,5	9	10,2	49	55,7	25	28,4	0	0,0	1	1,1
Política de Producto	Obligatòria	Semestre	83	5	6,0	1	1,2	32	38,6	34	41,0	11	13,3	0	0,0



Política de Distribución	Obligatòria	Semestre	90	3	3,3	7	7,8	36	40,0	39	43,3	5	5,6	0	0,0
Gestió Estratègica de la Marca	Obligatòria	Semestre	86	5	5,8	7	8,1	48	55,8	26	30,2	0	0,0	0	0,0
Anàlisi Econòmic i Financer II	Obligatòria	Semestre	103	11	10,7	11	10,7	59	57,3	21	20,4	1	1,0	0	0,0
Investigació de Mercados I	Obligatòria	Semestre	81	8	9,9	6	7,4	45	55,6	20	24,7	2	2,5	0	0,0
Política de Precios y Costes	Obligatòria	Semestre	63	0	0,0	1	1,6	19	30,2	40	63,5	1	1,6	2	3,2
Técnicas Negociación Comercial	Obligatòria	Semestre	64	4	6,3	1	1,6	34	53,1	24	37,5	1	1,6	0	0,0
Marketing Relacional y Directo	Obligatòria	Semestre	59	0	0,0	1	1,7	21	35,6	35	59,3	1	1,7	1	1,7
Métodos Decisión aplicados al Marketing	Obligatòria	Semestre	66	1	1,5	11	16,7	21	31,8	32	48,5	1	1,5	0	0,0
Marketing y Sistemas de Información Aplicados	Obligatòria	Semestre	63	4	6,3	0	0,0	20	31,7	37	58,7	1	1,6	1	1,6
Comunicación y Publicidad	Obligatòria	Semestre	60	1	1,7	0	0,0	22	36,7	34	56,7	1	1,7	2	3,3
Dirección de Ventas	Obligatòria	Semestre	70	7	10,0	8	11,4	39	55,7	14	20,0	1	1,4	1	1,4
Dirección Marketing Internacional	Obligatòria	Semestre	64	2	3,1	5	7,8	31	48,4	22	34,4	2	3,1	2	3,1
Estrategias de Marketing Digital	Obligatòria	Semestre	60	3	5,0	2	3,3	29	48,3	24	40,0	1	1,7	1	1,7
Dirección de Recursos Humanos	Obligatòria	Semestre	64	4	6,3	6	9,4	27	42,2	26	40,6	0	0,0	1	1,6
Creación de Empresas	Obligatòria	Semestre	66	2	3,0	3	4,5	15	22,7	44	66,7	0	0,0	2	3,0
Investigación de Mercados II	Obligatòria	Semestre	60	1	1,7	1	1,7	41	68,3	16	26,7	0	0,0	1	1,7
Plan de Marketing	Obligatòria	Semestre	42	0	0,0	0	0,0	22	52,4	18	42,9	1	2,4	1	2,4
Neuromarketing	Optativa	Semestre	39	0	0,0	1	2,6	26	66,7	12	30,8	0	0,0	0	0,0
Comercio Electrónico	Optativa	Semestre	40	2	5,0	0	0,0	24	60,0	12	30,0	2	5,0	0	0,0
Dirección Estratégica	Obligatòria	Semestre	38	2	5,3	3	7,9	23	60,5	9	23,7	0	0,0	1	2,6
Modelos de Negocio en la Economía Digital	Optativa	Semestre	39	0	0,0	0	0,0	20	51,3	15	38,5	4	10,3	0	0,0
Seminario Informática I (BBDD)	Optativa	Semestre	39	0	0,0	1	2,6	12	30,8	22	56,4	3	7,7	1	2,6
Seminario Informática II (SPSS)	Optativa	Semestre	40	2	5,0	2	5,0	28	70,0	8	20,0	0	0,0	0	0,0
Prácticas Externas	-	Semestre	57	26	45,6	0	0,0	4	7,0	12	21,1	15	26,3	0	0,0



Taula 5. Taxa d'èxit i taxa de rendiment

Assignatura	Tipus crèdit	Taxa d'èxit	Taxa de rendiment
Introducción al Marketing	Obligatòria	95,0%	88,4%
Introducción a la Empresa	Bàsica	97,7%	91,4%
Matemáticas Empresariales	Bàsica	82,0%	79,6%
Historia Económica	Bàsica	95,7%	93,6%
Sociología de la Empresa	Bàsica	98,9%	93,5%
Comunicación Empresarial	Bàsica	97,8%	96,7%
Estadística Aplicada Marketing	Bàsica	77,0%	69,4%
Economía I: Microeconomía	Bàsica	97,7%	90,4%
Idioma Moderno	Bàsica	100,0%	98,8%
Informática Aplicada Marketing	Bàsica	98,9%	98,9%
Comportamiento del Consumidor I	Obligatòria	89,8%	85,9%
Marketing Estratégico	Obligatòria	98,7%	91,7%
Regulación Jurídica del Mercado	Obligatòria	97,6%	88,9%
Responsabilidad y Marketing Social Corporativo	Bàsica	98,8%	91,4%
Análisis Económico Financiero I	Obligatòria	100,0%	90,6%
Economía II: Macroeconomía	Obligatòria	97,7%	90,4%
Comportamiento del ConsumidorII	Obligatòria	89,3%	85,2%
Política de Producto	Obligatòria	98,7%	92,8%
Política de Distribución	Obligatòria	92,0%	88,9%
Gestión Estratégica de la Marca	Obligatòria	91,4%	86,0%
Análisis Económico y Financiero II	Obligatòria	88,0%	78,6%
Investigación de Mercados I	Obligatòria	91,8%	82,7%
Política de Precios y Costes	Obligatòria	98,4%	98,4%



Técnicas Negociación Comercial	Obligatòria	98,3%	92,2%
Marketing Relacional y Directo	Obligatòria	98,3%	98,3%
Métodos Decisión aplicados al Marketing	Obligatòria	83,1%	81,8%
Marketing y Sistemas de Información Contable	Obligatòria	100,0%	93,7%
Comunicación y Publicidad	Obligatòria	100,0%	98,3%
Dirección de Ventas	Obligatòria	87,3%	78,6%
Dirección Marketing Internacional	Obligatòria	91,9%	89,1%
Estrategias de Marketing Digital	Obligatòria	96,5%	91,7%
Dirección de Recursos Humanos	Obligatòria	90,0%	84,4%
Creación de Empresas	Obligatòria	95,3%	92,4%
Investigación de Mercados II	Obligatòria	98,3%	96,7%
Plan de Marketing	Obligatòria	100,0%	100,0%
Neuromarketing	Optativa	97,4%	97,4%
Comercio Electrónico	Optativa	100,0%	95,0%
Dirección Estratégica	Obligatòria	91,7%	86,8%
Modelos de Negocio en la Economía Digital	Optativa	100,0%	100,0%
Seminario Informática I (BBDD)	Optativa	97,4%	97,4%
Seminario Informática II (SPSS)	Optativa	94,7%	90,0%
Prácticas Externas	-	100,0%	54,4%

**Taula 6. Indicadors de resultats acadèmics**

Indicador	2019-2020	2020-21
Titulats	26	16
Taxa de rendiment acadèmic	92,20%	89,77%
Taxa de rendiment acadèmic 1r curs	88,60%	94,06%
Taxa d'abandonament	2,39%	4,44%





Taxa d'abandonament 1r curs	0,40%	2,39%
Taxa d'èxit	95,28%	97,63%
Taxa de graduació	70%	40,0%*
Taxa d'eficiència	52%	76%
Durada mitjana dels estudis	4,26	4,60

**Taula 7. Inserció laboral**

<b>Indicador</b>	<b>2019-2020</b>	<b>2020-21</b>
Taxa d'inserció laboral	32,0%	22%

\* Considerant només graduats en quatre cursos acadèmics, s'haurà d'actualitzar el curs vinent amb els graduats en cinc anys des de l'inici.